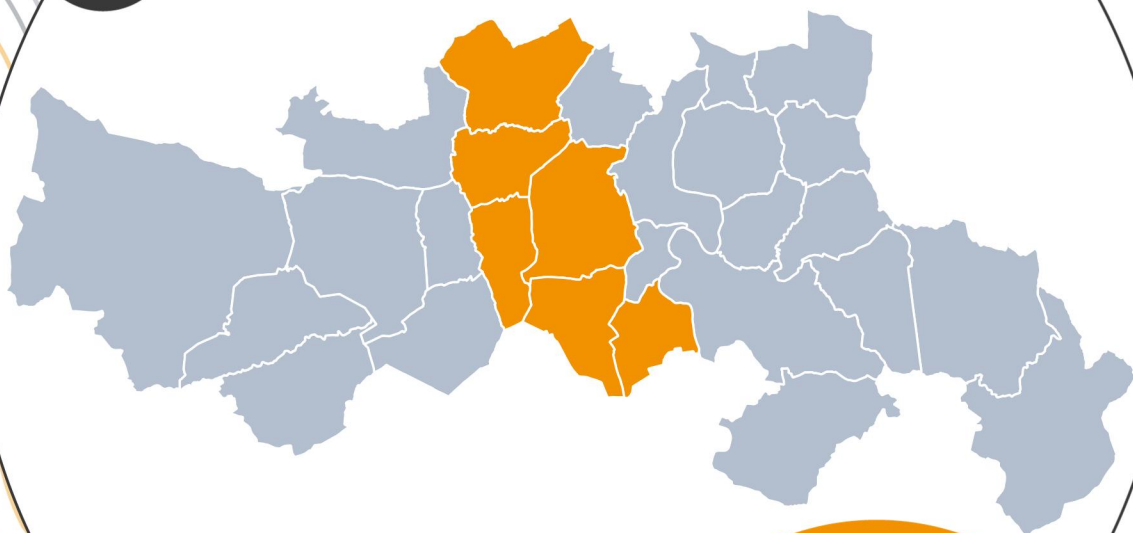


● ARRÊTÉS DE TRANSPORT DE GAZ



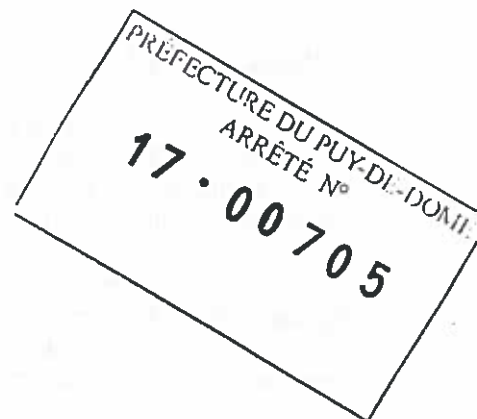
Version approuvée du 29/01/2026

**5-4-1
APP**



PRÉFET DU PUY-DE-DÔME

**Direction Régionale de l'Environnement,
de l'Aménagement et du Logement
Auvergne-Rhône-Alpes**



ARRETE PREFECTORAL

**instituant des servitudes d'utilité publique prenant en compte la maîtrise des risques
autour des canalisations de transport de gaz naturel ou assimilé, d'hydrocarbures et de
produits chimiques sur la commune d'Authezat**

*Préfète du Puy-de-Dôme
Officier de la Légion d'Honneur
Officier de l'Ordre National du Mérite*

Vu le code de l'environnement, et notamment ses articles L.555-16, R.555-30 et R.555-31 ;

Vu le code de l'urbanisme notamment ses articles L.101-2, L.132-1, L.132-2, L.151-1 et suivants, L.153-60, L.161-1 et suivants, L.163-10, R.431-16 ;

Vu le code de la construction et de l'habitation, notamment ses articles R.122-22 et R.123-46 ;

Vu l'arrêté du 5 mars 2014 définissant les modalités d'application du chapitre V du titre V du livre V du code de l'environnement et portant règlement de la sécurité des canalisations de transport de gaz naturel ou assimilé, d'hydrocarbures et de produits chimiques ;

Vu le rapport de la direction régionale de l'environnement, de l'aménagement et du logement de la région Auvergne-Rhône-Alpes, en date du 20 mars 2017 ;

Vu l'avis émis par le conseil départemental de l'environnement et des risques sanitaires et technologiques du Puy-de-Dôme le 14 avril 2017 ;

Considérant que les canalisations de transport de gaz naturel ou assimilé, d'hydrocarbures et de produits chimiques, en service à la date de l'entrée en vigueur des articles R555-1 et suivants du code de l'environnement, doivent faire l'objet d'institution de servitudes d'utilité publique relatives à la maîtrise de l'urbanisation en raison des dangers et des inconvénients qu'elles présentent ;

Considérant que selon l'article L555-16 du code de l'environnement, les périmètres à l'intérieur desquels les dispositions en matière de maîtrise de l'urbanisation s'appliquent sont déterminés par les risques susceptibles d'être créés par une canalisation de transport en service, notamment les risques d'incendie, d'explosion ou d'émanation de produits toxiques, menaçant gravement la santé ou la sécurité des personnes ;

Sur proposition de la secrétaire générale de la préfecture,

ARRETE

Article 1^{er} – Objet

Des servitudes d'utilité publique (SUP) sont instituées dans les zones d'effets générées par les phénomènes dangereux susceptibles de se produire sur les canalisations de transport décrites ci-après, conformément aux distances figurant dans les tableaux ci-dessous et reproduites sur la carte annexée ⁽¹⁾ au présent arrêté.

Seules les distances SUP1 sont reproduites dans la carte annexée au présent arrêté. Les restrictions supplémentaires fixées par l'article 2 pour les projets d'urbanisme dont l'emprise atteint les SUP2 ou SUP3 sont mises en œuvre dans le cadre de l'instruction de l'analyse de compatibilité obligatoire pour tout projet dont l'emprise atteint la SUP1.

NOTA : Dans les tableaux ci-dessous :

- PMS : Pression Maximale de Service de la canalisation
- DN : Diamètre Nominal de la canalisation.
- Distances S.U.P. : Distances en mètres de part et d'autre de la canalisation définissant les limites des zones concernées par les servitudes d'utilité publique.

En cas d'écart entre les valeurs des distances SUP figurant dans les tableaux ci-dessous et la représentation cartographique des SUP telle qu'annexée au présent arrêté, les valeurs des tableaux font foi, appliquées au tracé réel des canalisations concernées.

Nom de la commune : Authezat

Code INSEE : **63021**

Canalisations de transport de gaz naturel exploitées par le transporteur

GRTgaz
Immeuble Bora, 6 rue Raoul Nordling
92277 BOIS COLLOMBES Cedex

• **Ouvrages traversant la commune**

Nom de la canalisation	PMS (bar)	DN	Longueur dans la commune (en mètres)	Implantation	Distances S.U.P. en mètres (de part et d'autre de la canalisation)		
					SUP1	SUP2	SUP3
COURNON- BRIOUDE - PAULHAGUET	67,7	150	1876	enterré	45	5	5
COURNON- BRIOUDE - PAULHAGUET	67,7	250	1976	enterré	75	5	5

• **Ouvrages ne traversant pas la commune, mais dont les zones d'effets atteignent cette dernière**

Néant

• **Installations annexes situées sur la commune**

Néant

- Installations annexes non situées sur la commune, mais dont les zones d'effets atteignent cette dernière

Néant

Article 2 – Nature des servitudes

Conformément à l'article R.555-30 b) du code de l'environnement, les servitudes sont les suivantes, en fonction des zones d'effets :

Servitude SUP1, correspondant à la zone d'effets létaux (PEL) du phénomène dangereux de référence majorant au sens de l'article R.555-39 du code de l'environnement :

La délivrance d'un permis de construire relatif à un établissement recevant du public susceptible de recevoir plus de 100 personnes ou à un immeuble de grande hauteur est subordonnée à la fourniture d'une analyse de compatibilité ayant reçu l'avis favorable du transporteur ou, en cas d'avis défavorable du transporteur, l'avis favorable du Préfet rendu au vu de l'expertise mentionnée au III de l'article R 555-31 du code de l'environnement.

L'analyse de compatibilité est établie conformément aux dispositions de l'arrêté ministériel du 5 mars 2014 susvisé.

Servitude SUP2, correspondant à la zone d'effets létaux (PEL) du phénomène dangereux de référence réduit au sens de l'article R.555-39 du code de l'environnement :

L'ouverture d'un établissement recevant du public susceptible de recevoir plus de 300 personnes ou d'un immeuble de grande hauteur est interdite.

Servitude SUP3, correspondant à la zone d'effets létaux significatifs (ELS) du phénomène dangereux de référence réduit au sens de l'article R.555-39 du code de l'environnement :

L'ouverture d'un établissement recevant du public susceptible de recevoir plus de 100 personnes ou d'un immeuble de grande hauteur est interdite.

Article 3 – Information du transporteur

Conformément à l'article R.555-46 du code de l'environnement, le maire informe le transporteur de tout permis de construire ou certificat d'urbanisme (d'information ou opérationnel) délivré dans l'une des zones définies à l'article 2.

Article 4 – Annexion au plan d'urbanisme

Les servitudes instituées par le présent arrêté sont annexées aux plans locaux d'urbanisme et aux cartes communales des communes concernées conformément aux articles L.151-43, L.153-60, L.161-1 et L.163-10 du code de l'urbanisme.

Article 5 – Notification et publicité

En application du R.555-53 du code de l'environnement, le présent arrêté sera

- publié au recueil des actes administratifs
- publié sur le site internet de la préfecture du Puy-de-Dôme
- adressé au maire de la commune d'Authezat.

Article 6 – Délais et voies de recours

Cet arrêté pourra faire l'objet d'un recours contentieux auprès du tribunal administratif de Clermont-Ferrand (6 cours Sablon - CS 90129 - 63033 Clermont-Ferrand Cedex) dans un délai de deux mois à compter de sa publication au Recueil des Actes Administratifs de la préfecture du Puy-de-Dôme.

Article 7 – Exécution et copie

La secrétaire générale de la préfecture du Puy-de-Dôme, l'établissement public de coopération intercommunale compétent ou le maire de la commune d'Authezat, le directeur départemental des territoires du Puy-de-Dôme, la directrice régionale de l'Environnement, de l'Aménagement et du Logement Auvergne-Rhône-Alpes sont chargés chacun en ce qui le concerne de l'exécution du présent arrêté dont une copie leur sera adressée, ainsi qu'au directeur de GRTgaz.

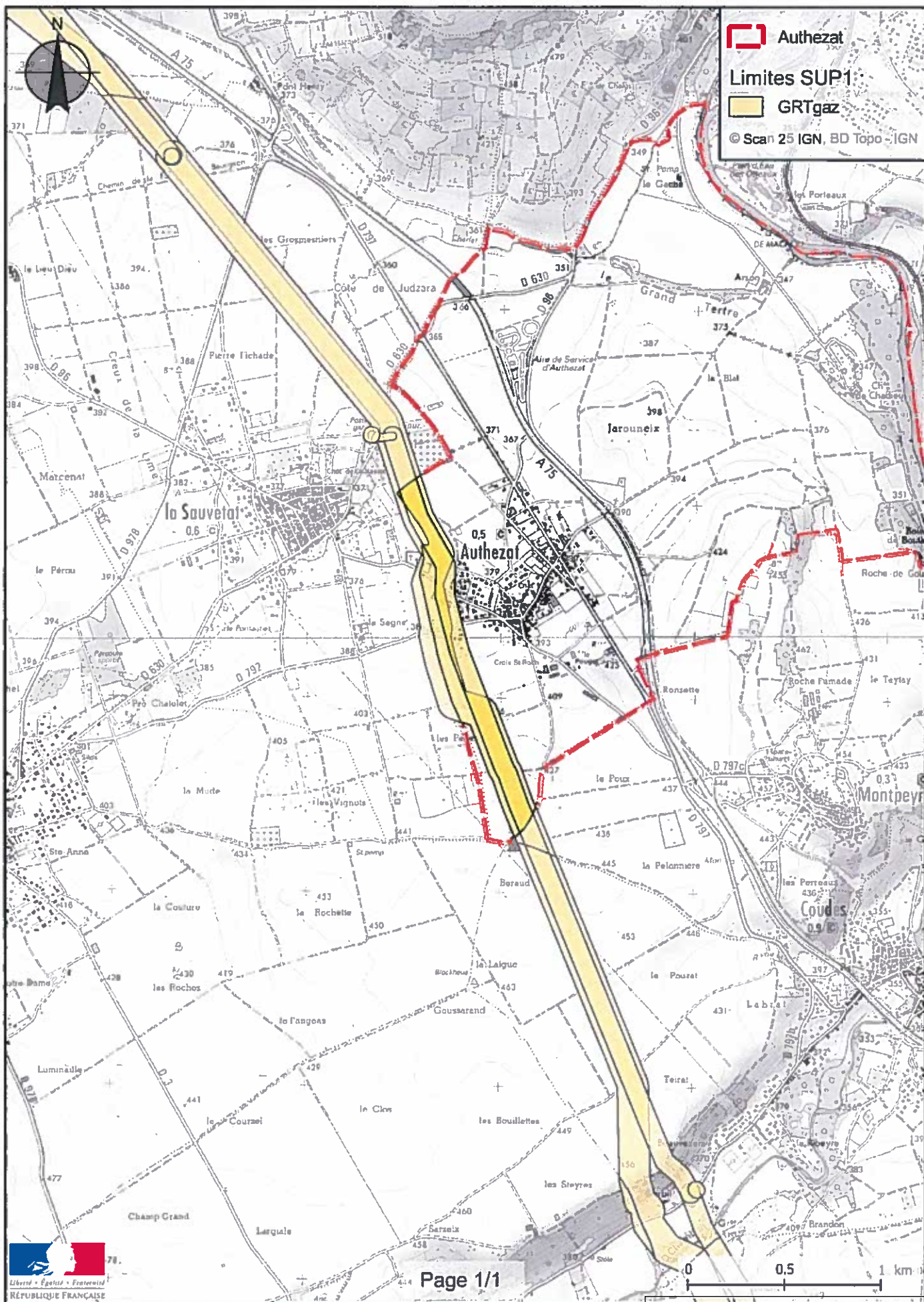
Clermont-Ferrand, le **05 MAI 2017**

Pour la Préfète et par délégation,
La Secrétaire Générale


Béatrice STEFFAN

(1) La carte annexée au présent arrêté peut être consultée dans les services de :

- *la préfecture du Puy-de-Dôme*
- *la direction régionale de l'environnement, de l'aménagement et du logement Auvergne-Rhône-Alpes*
- *l'établissement public de coopération intercommunale compétent ou la mairie concernée*





Liberté • Égalité • Fraternité

RÉPUBLIQUE FRANÇAISE

PRÉFET DU PUY-DE-DÔME

PRÉFECTURE DU PUY-DE-DÔME
ARRÊTÉ N°

17 • 00 730

Direction Régionale de l'Environnement,
de l'Aménagement et du Logement
Auvergne-Rhône-Alpes

ARRETE PREFECTORAL

**instituant des servitudes d'utilité publique prenant en compte la maîtrise des risques
autour des canalisations de transport de gaz naturel ou assimilé, d'hydrocarbures et de
produits chimiques sur la commune de La Roche-Blanche**

*Préfète du Puy-de-Dôme
Officier de la Légion d'Honneur
Officier de l'Ordre National du Mérite*

Vu le code de l'environnement, et notamment ses articles L.555-16, R.555-30 et R.555-31 ;

Vu le code de l'urbanisme notamment ses articles L.101-2, L.132-1, L.132-2, L.151-1 et suivants, L.153-60, L.161-1 et suivants, L.163-10, R.431-16 ;

Vu le code de la construction et de l'habitation, notamment ses articles R.122-22 et R.123-46 ;

Vu l'arrêté du 5 mars 2014 définissant les modalités d'application du chapitre V du titre V du livre V du code de l'environnement et portant règlement de la sécurité des canalisations de transport de gaz naturel ou assimilé, d'hydrocarbures et de produits chimiques ;

Vu le rapport de la direction régionale de l'environnement, de l'aménagement et du logement de la région Auvergne-Rhône-Alpes, en date du 20 mars 2017 ;

Vu l'avis émis par le conseil départemental de l'environnement et des risques sanitaires et technologiques du Puy-de-Dôme le 14 avril 2017 ;

Considérant que les canalisations de transport de gaz naturel ou assimilé, d'hydrocarbures et de produits chimiques, en service à la date de l'entrée en vigueur des articles R555-1 et suivants du code de l'environnement, doivent faire l'objet d'institution de servitudes d'utilité publique relatives à la maîtrise de l'urbanisation en raison des dangers et des inconvénients qu'elles présentent ;

Considérant que selon l'article L555-16 du code de l'environnement, les périmètres à l'intérieur desquels les dispositions en matière de maîtrise de l'urbanisation s'appliquent sont déterminés par les risques susceptibles d'être créés par une canalisation de transport en service, notamment les risques d'incendie, d'explosion ou d'émanation de produits toxiques, menaçant gravement la santé ou la sécurité des personnes ;

Sur proposition de la secrétaire générale de la préfecture,

ARRETE

Article 1^{er} – Objet

Des servitudes d'utilité publique (SUP) sont instituées dans les zones d'effets générées par les phénomènes dangereux susceptibles de se produire sur les canalisations de transport décrites ci-après, conformément aux distances figurant dans les tableaux ci-dessous et reproduites sur la carte annexée ⁽¹⁾ au présent arrêté.

Seules les distances SUP1 sont reproduites dans la carte annexée au présent arrêté. Les restrictions supplémentaires fixées par l'article 2 pour les projets d'urbanisme dont l'emprise atteint les SUP2 ou SUP3 sont mises en œuvre dans le cadre de l'instruction de l'analyse de compatibilité obligatoire pour tout projet dont l'emprise atteint la SUP1.

NOTA : Dans les tableaux ci-dessous :

- PMS : Pression Maximale de Service de la canalisation
- DN : Diamètre Nominal de la canalisation.
- Distances S.U.P : Distances en mètres de part et d'autre de la canalisation définissant les limites des zones concernées par les servitudes d'utilité publique.

En cas d'écart entre les valeurs des distances SUP figurant dans les tableaux ci-dessous et la représentation cartographique des SUP telle qu'annexée au présent arrêté, les valeurs des tableaux font foi, appliquées au tracé réel des canalisations concernées.

Nom de la commune : La Roche-Blanche

Code INSEE : 63302

Canalisations de transport de gaz naturel exploitées par le transporteur

GRTgaz
Immeuble Bora, 6 rue Raoul Nordling
92277 BOIS COLLOMBES Cedex

• Ouvrages traversant la commune

Nom de la canalisation	PMS (bar)	DN	Longueur dans la commune (en mètres)	Implantation	Distances S.U.P. en mètres (de part et d'autre de la canalisation)		
					SUP1	SUP2	SUP3
Alimentation LA ROCHE-BLANCHE DP	67,7	80	13	enterré	15	5	5
COURNON- BRIOUDE - PAULHAGUET	67,7	150	859	enterré	45	5	5
COURNON- BRIOUDE - PAULHAGUET	67,7	150	11	enterré	45	5	5
COURNON- BRIOUDE - PAULHAGUET	67,7	150	2865	enterré	45	5	5
COURNON- BRIOUDE - PAULHAGUET	67,7	250	3299	enterré	75	5	5

- **Ouvrages ne traversant pas la commune, mais dont les zones d'effets atteignent cette dernière**

Néant

- **Installations annexes situées sur la commune**

Nom de l'installation	Distances S.U.P. en mètres (à partir de l'installation)		
	SUP1	SUP2	SUP3
LA ROCHE-BLANCHE SECT DP	35	6	6

NOTA : Si la SUP1 du tracé adjacent est plus large que celle de l'installation annexe, c'est elle qui sera prise en compte au droit de l'installation annexe.

- **Installations annexes non situées sur la commune, mais dont les zones d'effets atteignent cette dernière**

Néant

Article 2 – Nature des servitudes

Conformément à l'article R.555-30 b) du code de l'environnement, les servitudes sont les suivantes, en fonction des zones d'effets :

Servitude SUP1, correspondant à la zone d'effets létaux (PEL) du phénomène dangereux de référence majorant au sens de l'article R.555-39 du code de l'environnement :

La délivrance d'un permis de construire relatif à un établissement recevant du public susceptible de recevoir plus de 100 personnes ou à un immeuble de grande hauteur est subordonnée à la fourniture d'une analyse de compatibilité ayant reçu l'avis favorable du transporteur ou, en cas d'avis défavorable du transporteur, l'avis favorable du Préfet rendu au vu de l'expertise mentionnée au III de l'article R 555-31 du code de l'environnement.

L'analyse de compatibilité est établie conformément aux dispositions de l'arrêté ministériel du 5 mars 2014 susvisé.

Servitude SUP2, correspondant à la zone d'effets létaux (PEL) du phénomène dangereux de référence réduit au sens de l'article R.555-39 du code de l'environnement :

L'ouverture d'un établissement recevant du public susceptible de recevoir plus de 300 personnes ou d'un immeuble de grande hauteur est interdite.

Servitude SUP3, correspondant à la zone d'effets létaux significatifs (ELS) du phénomène dangereux de référence réduit au sens de l'article R.555-39 du code de l'environnement :

L'ouverture d'un établissement recevant du public susceptible de recevoir plus de 100 personnes ou d'un immeuble de grande hauteur est interdite.

Article 3 – Information du transporteur

Conformément à l'article R.555-46 du code de l'environnement, le maire informe le transporteur de tout permis de construire ou certificat d'urbanisme (d'information ou opérationnel) délivré dans l'une des zones définies à l'article 2.

Article 4 – Annexion au plan d'urbanisme

Les servitudes instituées par le présent arrêté sont annexées aux plans locaux d'urbanisme et aux cartes communales des communes concernées conformément aux articles L.151-43, L.153-60, L.161-1 et L.163-10 du code de l'urbanisme.

Article 5 – Notification et publicité

En application du R.555-53 du code de l'environnement, le présent arrêté sera

- publié au recueil des actes administratifs
- publié sur le site internet de la préfecture du Puy-de-Dôme
- adressé au maire de la commune de La Roche-Blanche.

Article 6 – Délais et voies de recours

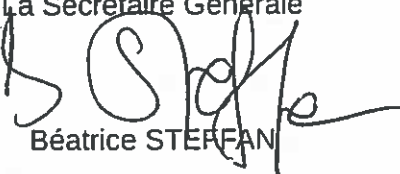
Cet arrêté pourra faire l'objet d'un recours contentieux auprès du tribunal administratif de Clermont-Ferrand (6 cours Sablon - CS 90129 - 63033 Clermont-Ferrand Cedex) dans un délai de deux mois à compter de sa publication au Recueil des Actes Administratifs de la préfecture du Puy-de-Dôme.

Article 7 – Exécution et copie

La secrétaire générale de la préfecture du Puy-de-Dôme, l'établissement public de coopération intercommunale compétent ou le maire de la commune de La Roche-Blanche, le directeur départemental des territoires du Puy-de-Dôme, la directrice régionale de l'Environnement, de l'Aménagement et du Logement Auvergne-Rhône-Alpes sont chargés chacun en ce qui le concerne de l'exécution du présent arrêté dont une copie leur sera adressée, ainsi qu'au directeur de GRTgaz.

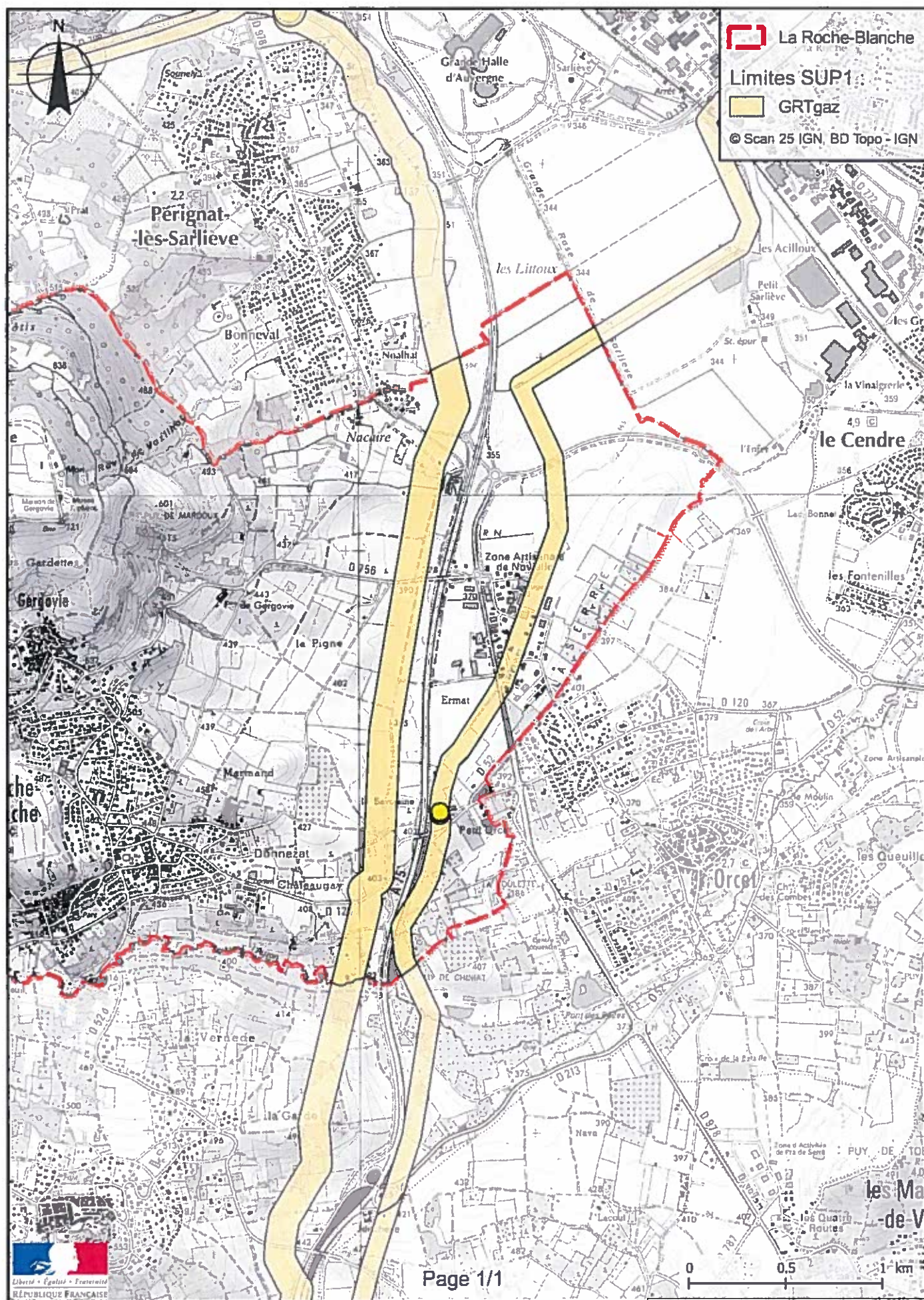
Clermont-Ferrand, le **05 MAI 2017**

Pour la Préfète et par délégation,
La Secrétaire Générale


Béatrice STERFAN

(1) La carte annexée au présent arrêté peut être consultée dans les services de :

- la préfecture du Puy-de-Dôme
- la direction régionale de l'environnement, de l'aménagement et du logement Auvergne-Rhône-Alpes
- l'établissement public de coopération intercommunale compétent ou la mairie concernée

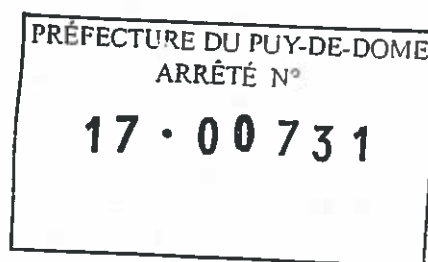




Liberté • Égalité • Fraternité
RÉPUBLIQUE FRANÇAISE

PRÉFET DU PUY-DE-DÔME

Direction Régionale de l'Environnement,
de l'Aménagement et du Logement
Auvergne-Rhône-Alpes



ARRETE PREFECTORAL

**instituant des servitudes d'utilité publique prenant en compte la maîtrise des risques
autour des canalisations de transport de gaz naturel ou assimilé, d'hydrocarbures et de
produits chimiques sur la commune de La Sauvetat**

*Préfète du Puy-de-Dôme
Officier de la Légion d'Honneur
Officier de l'Ordre National du Mérite*

Vu le code de l'environnement, et notamment ses articles L.555-16, R.555-30 et R.555-31 ;

Vu le code de l'urbanisme notamment ses articles L.101-2, L.132-1, L.132-2, L.151-1 et suivants, L.153-60, L.161-1 et suivants, L.163-10, R.431-16 ;

Vu le code de la construction et de l'habitation, notamment ses articles R.122-22 et R.123-46 ;

Vu l'arrêté du 5 mars 2014 définissant les modalités d'application du chapitre V du titre V du livre V du code de l'environnement et portant règlement de la sécurité des canalisations de transport de gaz naturel ou assimilé, d'hydrocarbures et de produits chimiques ;

Vu le rapport de la direction régionale de l'environnement, de l'aménagement et du logement de la région Auvergne-Rhône-Alpes, en date du 20 mars 2017 ;

Vu l'avis émis par le conseil départemental de l'environnement et des risques sanitaires et technologiques du Puy-de-Dôme le 14 avril 2017 ;

Considérant que les canalisations de transport de gaz naturel ou assimilé, d'hydrocarbures et de produits chimiques, en service à la date de l'entrée en vigueur des articles R555-1 et suivants du code de l'environnement, doivent faire l'objet d'institution de servitudes d'utilité publique relatives à la maîtrise de l'urbanisation en raison des dangers et des inconvénients qu'elles présentent ;

Considérant que selon l'article L555-16 du code de l'environnement, les périmètres à l'intérieur desquels les dispositions en matière de maîtrise de l'urbanisation s'appliquent sont déterminés par les risques susceptibles d'être créés par une canalisation de transport en service, notamment les risques d'incendie, d'explosion ou d'émanation de produits toxiques, menaçant gravement la santé ou la sécurité des personnes ;

Sur proposition de la secrétaire générale de la préfecture,

ARRETE

Article 1^{er} – Objet

Des servitudes d'utilité publique (SUP) sont instituées dans les zones d'effets générées par les phénomènes dangereux susceptibles de se produire sur les canalisations de transport décrites ci-après, conformément aux distances figurant dans les tableaux ci-dessous et reproduites sur la carte annexée ⁽¹⁾ au présent arrêté.

Seules les distances SUP1 sont reproduites dans la carte annexée au présent arrêté. Les restrictions supplémentaires fixées par l'article 2 pour les projets d'urbanisme dont l'emprise atteint les SUP2 ou SUP3 sont mises en œuvre dans le cadre de l'instruction de l'analyse de compatibilité obligatoire pour tout projet dont l'emprise atteint la SUP1.

NOTA : Dans les tableaux ci-dessous :

- PMS : Pression Maximale de Service de la canalisation
- DN : Diamètre Nominal de la canalisation.
- Distances S.U.P. : Distances en mètres de part et d'autre de la canalisation définissant les limites des zones concernées par les servitudes d'utilité publique.

En cas d'écart entre les valeurs des distances SUP figurant dans les tableaux ci-dessous et la représentation cartographique des SUP telle qu'annexée au présent arrêté, les valeurs des tableaux font foi, appliquées au tracé réel des canalisations concernées.

Nom de la commune : La Sauvetat

Code INSEE : 63413

Canalisations de transport de gaz naturel exploitées par le transporteur

GRTgaz
Immeuble Bora, 6 rue Raoul Nordling
92277 BOIS COLLOMBES Cedex

• Ouvrages traversant la commune

Nom de la canalisation	PMS (bar)	DN	Longueur dans la commune (en mètres)	Implantation	Distances S.U.P. en mètres (de part et d'autre de la canalisation)		
					SUP1	SUP2	SUP3
Alimentation LA SAUVETAT DP	67,7	80	32	enterré	15	5	5
Alimentation LA SAUVETAT DP	67,7	80	103	enterré	15	5	5
COURNON- BRIOUDE - PAULHAGUET	67,7	150	1843	enterré	45	5	5
COURNON- BRIOUDE - PAULHAGUET	67,7	150	394	enterré	45	5	5
COURNON- BRIOUDE - PAULHAGUET	67,7	150	257	enterré	45	5	5
COURNON- BRIOUDE - PAULHAGUET	67,7	250	399	enterré	75	5	5
COURNON- BRIOUDE - PAULHAGUET	67,7	250	2098	enterré	75	5	5

- Ouvrages ne traversant pas la commune, mais dont les zones d'effets atteignent cette dernière

Néant

- Installations annexes situées sur la commune

Nom de l'installation	Distances S.U.P. en mètres (à partir de l'installation)		
	SUP1	SUP2	SUP3
LA SAUVETAT DP	35	6	6
LA SAUVETAT SECT	35	6	6

NOTA : Si la SUP1 du tracé adjacent est plus large que celle de l'installation annexe, c'est elle qui sera prise en compte au droit de l'installation annexe.

- Installations annexes non situées sur la commune, mais dont les zones d'effets atteignent cette dernière

Néant

Article 2 – Nature des servitudes

Conformément à l'article R.555-30 b) du code de l'environnement, les servitudes sont les suivantes, en fonction des zones d'effets :

Servitude SUP1, correspondant à la zone d'effets létaux (PEL) du phénomène dangereux de référence majorant au sens de l'article R.555-39 du code de l'environnement :

La délivrance d'un permis de construire relatif à un établissement recevant du public susceptible de recevoir plus de 100 personnes ou à un immeuble de grande hauteur est subordonnée à la fourniture d'une analyse de compatibilité ayant reçu l'avis favorable du transporteur ou, en cas d'avis défavorable du transporteur, l'avis favorable du Préfet rendu au vu de l'expertise mentionnée au III de l'article R 555-31 du code de l'environnement.

L'analyse de compatibilité est établie conformément aux dispositions de l'arrêté ministériel du 5 mars 2014 susvisé.

Servitude SUP2, correspondant à la zone d'effets létaux (PEL) du phénomène dangereux de référence réduit au sens de l'article R.555-39 du code de l'environnement :

L'ouverture d'un établissement recevant du public susceptible de recevoir plus de 300 personnes ou d'un immeuble de grande hauteur est interdite.

Servitude SUP3, correspondant à la zone d'effets létaux significatifs (ELS) du phénomène dangereux de référence réduit au sens de l'article R.555-39 du code de l'environnement :

L'ouverture d'un établissement recevant du public susceptible de recevoir plus de 100 personnes ou d'un immeuble de grande hauteur est interdite.

Article 3 – Information du transporteur

Conformément à l'article R.555-46 du code de l'environnement, le maire informe le transporteur de tout permis de construire ou certificat d'urbanisme (d'information ou opérationnel) délivré dans l'une des zones définies à l'article 2.

Article 4 – Annexion au plan d'urbanisme

Les servitudes instituées par le présent arrêté sont annexées aux plans locaux d'urbanisme et aux cartes communales des communes concernées conformément aux articles L.151-43, L.153-60, L.161-1 et L163-10 du code de l'urbanisme.

Article 5 – Notification et publicité

En application du R.555-53 du code de l'environnement, le présent arrêté sera

- publié au recueil des actes administratifs
- publié sur le site internet de la préfecture du Puy-de-Dôme
- adressé au maire de la commune de La Sauvetat.

Article 6 – Délais et voies de recours

Cet arrêté pourra faire l'objet d'un recours contentieux auprès du tribunal administratif de Clermont-Ferrand (6 cours Sablon - CS 90129 - 63033 Clermont-Ferrand Cedex) dans un délai de deux mois à compter de sa publication au Recueil des Actes Administratifs de la préfecture du Puy-de-Dôme.

Article 7 – Exécution et copie

La secrétaire générale de la préfecture du Puy-de-Dôme, l'établissement public de coopération intercommunale compétent ou le maire de la commune de La Sauvetat, le directeur départemental des territoires du Puy-de-Dôme, la directrice régionale de l'Environnement, de l'Aménagement et du Logement Auvergne-Rhône-Alpes sont chargés chacun en ce qui le concerne de l'exécution du présent arrêté dont une copie leur sera adressée, ainsi qu'au directeur de GRTgaz.

Clermont-Ferrand, le

05 MAI 2017

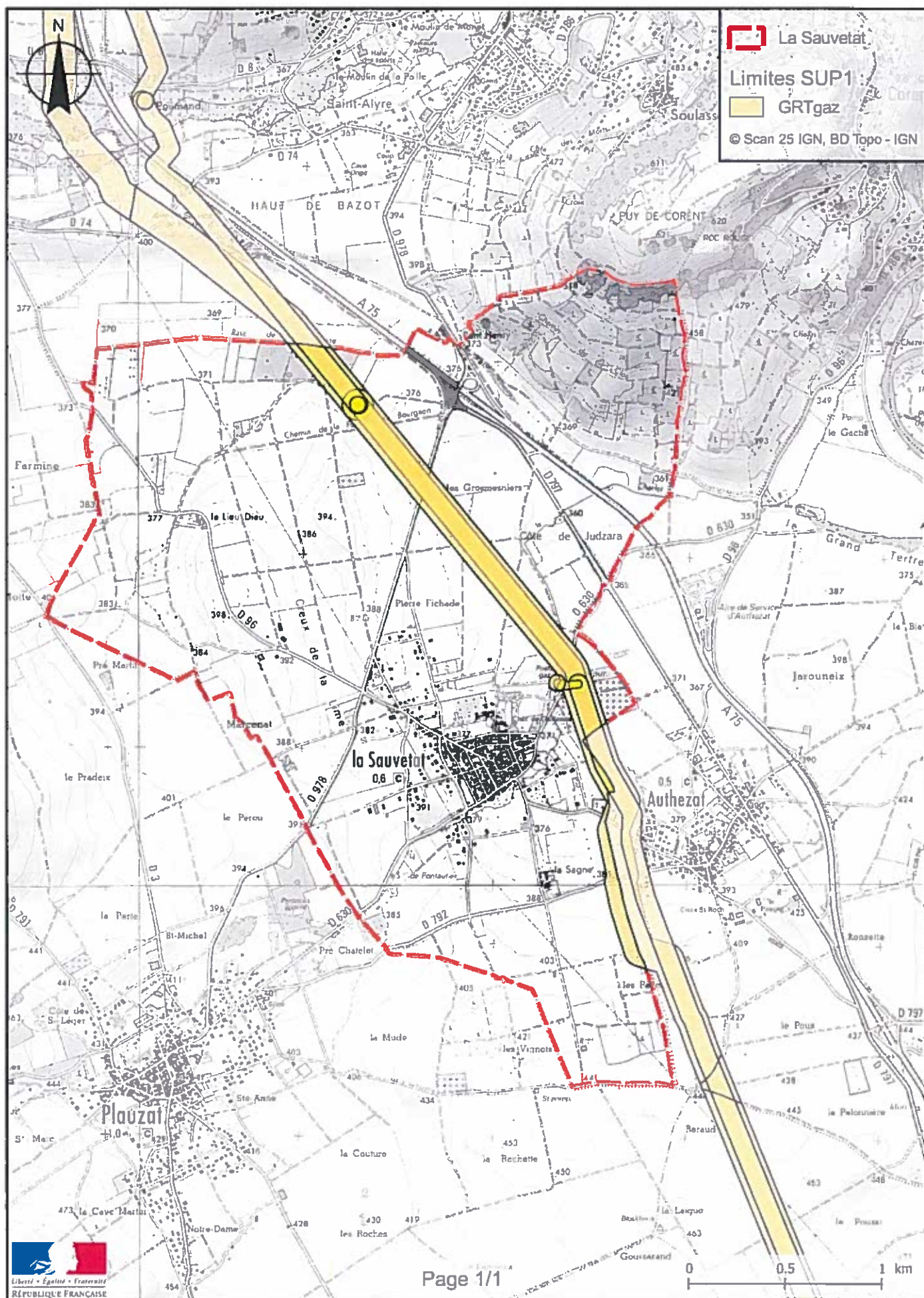
Pour la Préfète et par délégation,
La Secrétaire Générale

Béatrice STEFFAN

(1) La carte annexée au présent arrêté peut être consultée dans les services de :

- *la préfecture du Puy-de-Dôme*
- *la direction régionale de l'environnement, de l'aménagement et du logement Auvergne-Rhône-Alpes*
- *l'établissement public de coopération intercommunale compétent ou la mairie concernée*

Servitudes d'utilité publique autour des canalisations de transport de matières dangereuses





PRÉFET DU PUY-DE-DÔME



Direction Régionale de l'Environnement,
de l'Aménagement et du Logement
Auvergne-Rhône-Alpes

ARRETE PREFECTORAL

**instituant des servitudes d'utilité publique prenant en compte la maîtrise des risques
autour des canalisations de transport de gaz naturel ou assimilé, d'hydrocarbures et de
produits chimiques sur la commune de Le Crest**

*Préfète du Puy-de-Dôme
Officier de la Légion d'Honneur
Officier de l'Ordre National du Mérite*

Vu le code de l'environnement, et notamment ses articles L.555-16, R.555-30 et R.555-31 ;

Vu le code de l'urbanisme notamment ses articles L.101-2, L.132-1, L.132-2, L.151-1 et suivants, L.153-60, L.161-1 et suivants, L.163-10, R.431-16 ;

Vu le code de la construction et de l'habitation, notamment ses articles R.122-22 et R.123-46 ;

Vu l'arrêté du 5 mars 2014 définissant les modalités d'application du chapitre V du titre V du livre V du code de l'environnement et portant règlement de la sécurité des canalisations de transport de gaz naturel ou assimilé, d'hydrocarbures et de produits chimiques ;

Vu le rapport de la direction régionale de l'environnement, de l'aménagement et du logement de la région Auvergne-Rhône-Alpes, en date du 20 mars 2017 ;

Vu l'avis émis par le conseil départemental de l'environnement et des risques sanitaires et technologiques du Puy-de-Dôme le 14 avril 2017 ;

Considérant que les canalisations de transport de gaz naturel ou assimilé, d'hydrocarbures et de produits chimiques, en service à la date de l'entrée en vigueur des articles R555-1 et suivants du code de l'environnement, doivent faire l'objet d'institution de servitudes d'utilité publique relatives à la maîtrise de l'urbanisation en raison des dangers et des inconvénients qu'elles présentent ;

Considérant que selon l'article L555-16 du code de l'environnement, les périmètres à l'intérieur desquels les dispositions en matière de maîtrise de l'urbanisation s'appliquent sont déterminés par les risques susceptibles d'être créés par une canalisation de transport en service, notamment les risques d'incendie, d'explosion ou d'émanation de produits toxiques, menaçant gravement la santé ou la sécurité des personnes ;

Sur proposition de la secrétaire générale de la préfecture,

ARRETE

Article 1^{er} – Objet

Des servitudes d'utilité publique (SUP) sont instituées dans les zones d'effets générées par les phénomènes dangereux susceptibles de se produire sur les canalisations de transport décrites ci-après, conformément aux distances figurant dans les tableaux ci-dessous et reproduites sur la carte annexée ⁽¹⁾ au présent arrêté.

Seules les distances SUP1 sont reproduites dans la carte annexée au présent arrêté. Les restrictions supplémentaires fixées par l'article 2 pour les projets d'urbanisme dont l'emprise atteint les SUP2 ou SUP3 sont mises en œuvre dans le cadre de l'instruction de l'analyse de compatibilité obligatoire pour tout projet dont l'emprise atteint la SUP1.

NOTA : Dans les tableaux ci-dessous :

- PMS : Pression Maximale de Service de la canalisation
- DN : Diamètre Nominal de la canalisation.
- Distances S.U.P : Distances en mètres de part et d'autre de la canalisation définissant les limites des zones concernées par les servitudes d'utilité publique.

En cas d'écart entre les valeurs des distances SUP figurant dans les tableaux ci-dessous et la représentation cartographique des SUP telle qu'annexée au présent arrêté, les valeurs des tableaux font foi, appliquées au tracé réel des canalisations concernées.

Nom de la commune : Le Crest

Code INSEE : 63126

Canalisations de transport de gaz naturel exploitées par le transporteur

GRTgaz
Immeuble Bora, 6 rue Raoul Nordling
92277 BOIS COLLOMBES Cedex

• Ouvrages traversant la commune

Nom de la canalisation	PMS (bar)	DN	Longueur dans la commune (en mètres)	Implantation	Distances S.U.P. en mètres (de part et d'autre de la canalisation)		
					SUP1	SUP2	SUP3
COURNON- BRIOUDE - PAULHAGUET	67,7	150	1280	enterré	45	5	5
COURNON- BRIOUDE - PAULHAGUET	67,7	250	2207	enterré	75	5	5

• Ouvrages ne traversant pas la commune, mais dont les zones d'effets atteignent cette dernière

Néant

• Installations annexes situées sur la commune

Néant

- Installations annexes non situées sur la commune, mais dont les zones d'effets atteignent cette dernière

Néant

Article 2 – Nature des servitudes

Conformément à l'article R.555-30 b) du code de l'environnement, les servitudes sont les suivantes, en fonction des zones d'effets :

Servitude SUP1, correspondant à la zone d'effets létaux (PEL) du phénomène dangereux de référence majorant au sens de l'article R.555-39 du code de l'environnement :

La délivrance d'un permis de construire relatif à un établissement recevant du public susceptible de recevoir plus de 100 personnes ou à un immeuble de grande hauteur est subordonnée à la fourniture d'une analyse de compatibilité ayant reçu l'avis favorable du transporteur ou, en cas d'avis défavorable du transporteur, l'avis favorable du Préfet rendu au vu de l'expertise mentionnée au III de l'article R 555-31 du code de l'environnement.

L'analyse de compatibilité est établie conformément aux dispositions de l'arrêté ministériel du 5 mars 2014 susvisé.

Servitude SUP2, correspondant à la zone d'effets létaux (PEL) du phénomène dangereux de référence réduit au sens de l'article R.555-39 du code de l'environnement :

L'ouverture d'un établissement recevant du public susceptible de recevoir plus de 300 personnes ou d'un immeuble de grande hauteur est interdite.

Servitude SUP3, correspondant à la zone d'effets létaux significatifs (ELS) du phénomène dangereux de référence réduit au sens de l'article R.555-39 du code de l'environnement :

L'ouverture d'un établissement recevant du public susceptible de recevoir plus de 100 personnes ou d'un immeuble de grande hauteur est interdite.

Article 3 – Information du transporteur

Conformément à l'article R.555-46 du code de l'environnement, le maire informe le transporteur de tout permis de construire ou certificat d'urbanisme (d'information ou opérationnel) délivré dans l'une des zones définies à l'article 2.

Article 4 – Annexion au plan d'urbanisme

Les servitudes instituées par le présent arrêté sont annexées aux plans locaux d'urbanisme et aux cartes communales des communes concernées conformément aux articles L.151-43, L.153-60, L.161-1 et L.163-10 du code de l'urbanisme.

Article 5 – Notification et publicité

En application du R.555-53 du code de l'environnement, le présent arrêté sera

- publié au recueil des actes administratifs
- publié sur le site internet de la préfecture du Puy-de-Dôme
- adressé au maire de la commune de Le Crest.

Article 6 – Délais et voies de recours

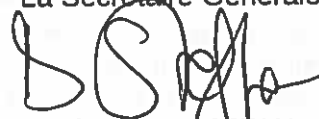
Cet arrêté pourra faire l'objet d'un recours contentieux auprès du tribunal administratif de Clermont-Ferrand (6 cours Sablon - CS 90129 - 63033 Clermont-Ferrand Cedex) dans un délai de deux mois à compter de sa publication au Recueil des Actes Administratifs de la préfecture du Puy-de-Dôme.

Article 7 – Exécution et copie

La secrétaire générale de la préfecture du Puy-de-Dôme, l'établissement public de coopération intercommunale compétent ou le maire de la commune de Le Crest, le directeur départemental des territoires du Puy-de-Dôme, la directrice régionale de l'Environnement, de l'Aménagement et du Logement Auvergne-Rhône-Alpes sont chargés chacun en ce qui le concerne de l'exécution du présent arrêté dont une copie leur sera adressée, ainsi qu'au directeur de GRTgaz.

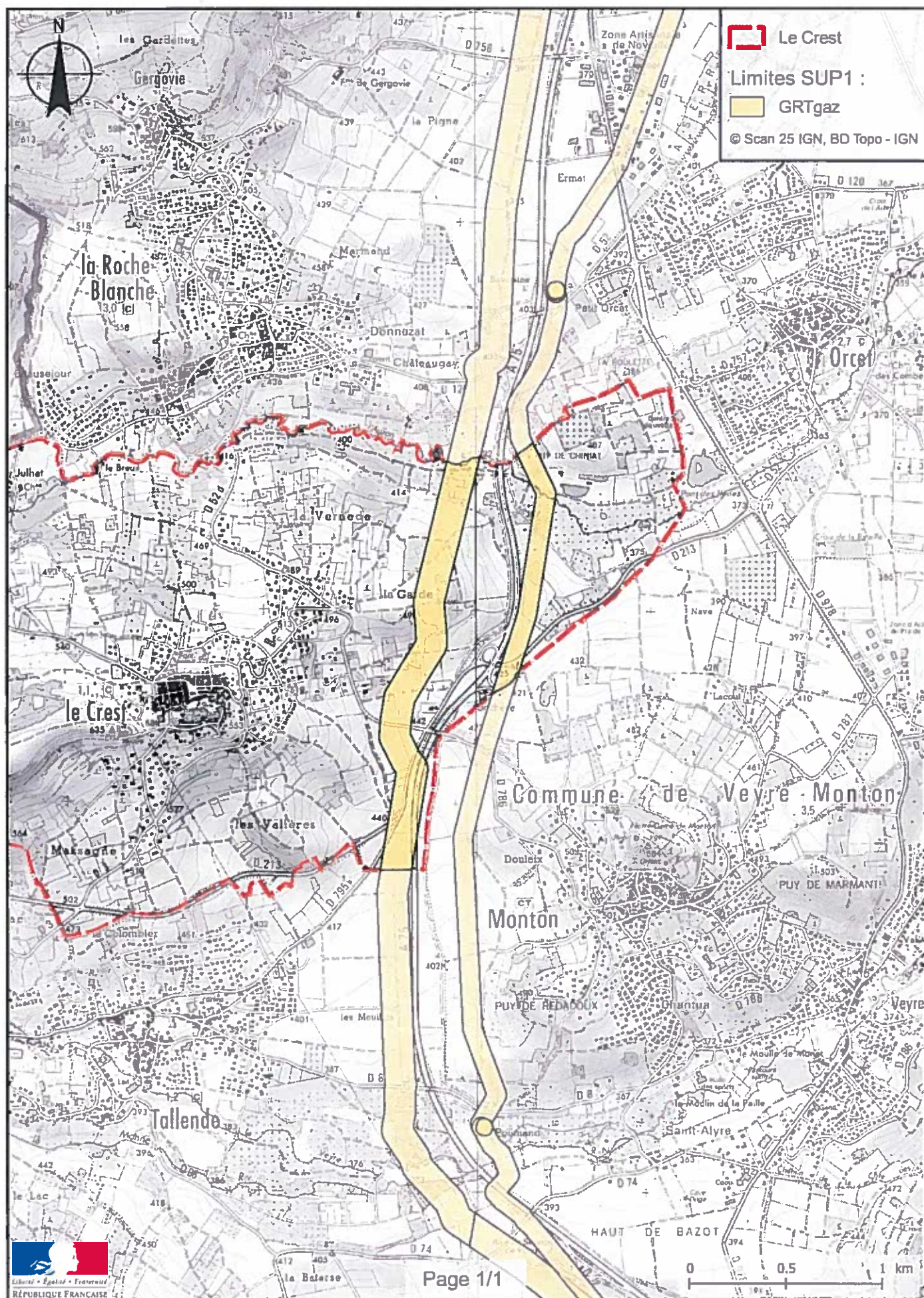
Clermont-Ferrand, le **05 MAI 2017**

Pour la Préfète et par délégation,
La Secrétaire Générale


Béatrice STEFFAN

(1) La carte annexée au présent arrêté peut être consultée dans les services de :

- *la préfecture du Puy-de-Dôme*
- *la direction régionale de l'environnement, de l'aménagement et du logement Auvergne-Rhône-Alpes*
- *l'établissement public de coopération intercommunale compétent ou la mairie concernée*





PRÉFET DU PUY-DE-DÔME

**Direction Régionale de l'Environnement,
de l'Aménagement et du Logement
Auvergne-Rhône-Alpes**



ARRETE PREFECTORAL

**instituant des servitudes d'utilité publique prenant en compte la maîtrise des risques
autour des canalisations de transport de gaz naturel ou assimilé, d'hydrocarbures et de
produits chimiques sur la commune de Tallende**

*Préfète du Puy-de-Dôme
Officier de la Légion d'Honneur
Officier de l'Ordre National du Mérite*

Vu le code de l'environnement, et notamment ses articles L.555-16, R.555-30 et R.555-31 ;

Vu le code de l'urbanisme notamment ses articles L.101-2, L.132-1, L.132-2, L.151-1 et suivants, L.153-60, L.161-1 et suivants, L.163-10, R.431-16 ;

Vu le code de la construction et de l'habitation, notamment ses articles R.122-22 et R.123-46 ;

Vu l'arrêté du 5 mars 2014 définissant les modalités d'application du chapitre V du titre V du livre V du code de l'environnement et portant règlement de la sécurité des canalisations de transport de gaz naturel ou assimilé, d'hydrocarbures et de produits chimiques ;

Vu le rapport de la direction régionale de l'environnement, de l'aménagement et du logement de la région Auvergne-Rhône-Alpes, en date du 20 mars 2017 ;

Vu l'avis émis par le conseil départemental de l'environnement et des risques sanitaires et technologiques du Puy-de-Dôme le 14 avril 2017 ;

Considérant que les canalisations de transport de gaz naturel ou assimilé, d'hydrocarbures et de produits chimiques, en service à la date de l'entrée en vigueur des articles R555-1 et suivants du code de l'environnement, doivent faire l'objet d'institution de servitudes d'utilité publique relatives à la maîtrise de l'urbanisation en raison des dangers et des inconvénients qu'elles présentent ;

Considérant que selon l'article L555-16 du code de l'environnement, les périmètres à l'intérieur desquels les dispositions en matière de maîtrise de l'urbanisation s'appliquent sont déterminés par les risques susceptibles d'être créés par une canalisation de transport en service, notamment les risques d'incendie, d'explosion ou d'émanation de produits toxiques, menaçant gravement la santé ou la sécurité des personnes ;

Sur proposition de la secrétaire générale de la préfecture,

ARRETE

Article 1^{er} – Objet

Des servitudes d'utilité publique (SUP) sont instituées dans les zones d'effets générées par les phénomènes dangereux susceptibles de se produire sur les canalisations de transport décrites ci-après, conformément aux distances figurant dans les tableaux ci-dessous et reproduites sur la carte annexée ⁽¹⁾ au présent arrêté.

Seules les distances SUP1 sont reproduites dans la carte annexée au présent arrêté. Les restrictions supplémentaires fixées par l'article 2 pour les projets d'urbanisme dont l'emprise atteint les SUP2 ou SUP3 sont mises en œuvre dans le cadre de l'instruction de l'analyse de compatibilité obligatoire pour tout projet dont l'emprise atteint la SUP1.

NOTA : Dans les tableaux ci-dessous :

- PMS : Pression Maximale de Service de la canalisation
- DN : Diamètre Nominal de la canalisation.
- Distances S.U.P : Distances en mètres de part et d'autre de la canalisation définissant les limites des zones concernées par les servitudes d'utilité publique.

En cas d'écart entre les valeurs des distances SUP figurant dans les tableaux ci-dessous et la représentation cartographique des SUP telle qu'annexée au présent arrêté, les valeurs des tableaux font foi, appliquées au tracé réel des canalisations concernées.

Nom de la commune : Tallende

Code INSEE : 63425

Canalisations de transport de gaz naturel exploitées par le transporteur

GRTgaz
Immeuble Bora, 6 rue Raoul Nordling
92277 BOIS COLLOMBES Cedex

• Ouvrages traversant la commune

Nom de la canalisation	PMS (bar)	DN	Longueur dans la commune (en mètres)	Implantation	Distances S.U.P. en mètres (de part et d'autre de la canalisation)		
					SUP1	SUP2	SUP3
COURNON- BRIOUDE - PAULHAGUET	67,7	250	2008	enterré	75	5	5

• Ouvrages ne traversant pas la commune, mais dont les zones d'effets atteignent cette dernière

Néant

• Installations annexes situées sur la commune

Néant

- Installations annexes non situées sur la commune, mais dont les zones d'effets atteignent cette dernière

Néant

Article 2 – Nature des servitudes

Conformément à l'article R.555-30 b) du code de l'environnement, les servitudes sont les suivantes, en fonction des zones d'effets :

Servitude SUP1, correspondant à la zone d'effets létaux (PEL) du phénomène dangereux de référence majorant au sens de l'article R.555-39 du code de l'environnement :

La délivrance d'un permis de construire relatif à un établissement recevant du public susceptible de recevoir plus de 100 personnes ou à un immeuble de grande hauteur est subordonnée à la fourniture d'une analyse de compatibilité ayant reçu l'avis favorable du transporteur ou, en cas d'avis défavorable du transporteur, l'avis favorable du Préfet rendu au vu de l'expertise mentionnée au III de l'article R 555-31 du code de l'environnement.

L'analyse de compatibilité est établie conformément aux dispositions de l'arrêté ministériel du 5 mars 2014 susvisé.

Servitude SUP2, correspondant à la zone d'effets létaux (PEL) du phénomène dangereux de référence réduit au sens de l'article R.555-39 du code de l'environnement :

L'ouverture d'un établissement recevant du public susceptible de recevoir plus de 300 personnes ou d'un immeuble de grande hauteur est interdite.

Servitude SUP3, correspondant à la zone d'effets létaux significatifs (ELS) du phénomène dangereux de référence réduit au sens de l'article R.555-39 du code de l'environnement :

L'ouverture d'un établissement recevant du public susceptible de recevoir plus de 100 personnes ou d'un immeuble de grande hauteur est interdite.

Article 3 – Information du transporteur

Conformément à l'article R.555-46 du code de l'environnement, le maire informe le transporteur de tout permis de construire ou certificat d'urbanisme (d'information ou opérationnel) délivré dans l'une des zones définies à l'article 2.

Article 4 – Annexion au plan d'urbanisme

Les servitudes instituées par le présent arrêté sont annexées aux plans locaux d'urbanisme et aux cartes communales des communes concernées conformément aux articles L.151-43, L.153-60, L.161-1 et L.163-10 du code de l'urbanisme.

Article 5 – Notification et publicité

En application du R.555-53 du code de l'environnement, le présent arrêté sera

- publié au recueil des actes administratifs
- publié sur le site internet de la préfecture du Puy-de-Dôme
- adressé au maire de la commune de Tallende.

Article 6 – Délais et voies de recours

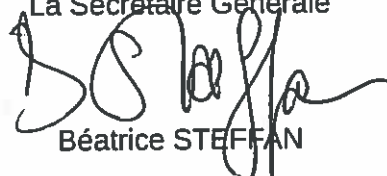
Cet arrêté pourra faire l'objet d'un recours contentieux auprès du tribunal administratif de Clermont-Ferrand (6 cours Sablon - CS 90129 - 63033 Clermont-Ferrand Cedex) dans un délai de deux mois à compter de sa publication au Recueil des Actes Administratifs de la préfecture du Puy-de-Dôme.

Article 7 – Exécution et copie

La secrétaire générale de la préfecture du Puy-de-Dôme, l'établissement public de coopération intercommunale compétent ou le maire de la commune de Tallende, le directeur départemental des territoires du Puy-de-Dôme, la directrice régionale de l'Environnement, de l'Aménagement et du Logement Auvergne-Rhône-Alpes sont chargés chacun en ce qui le concerne de l'exécution du présent arrêté dont une copie leur sera adressée, ainsi qu'au directeur de GRTgaz.

Clermont-Ferrand, le **05 MAI 2017**

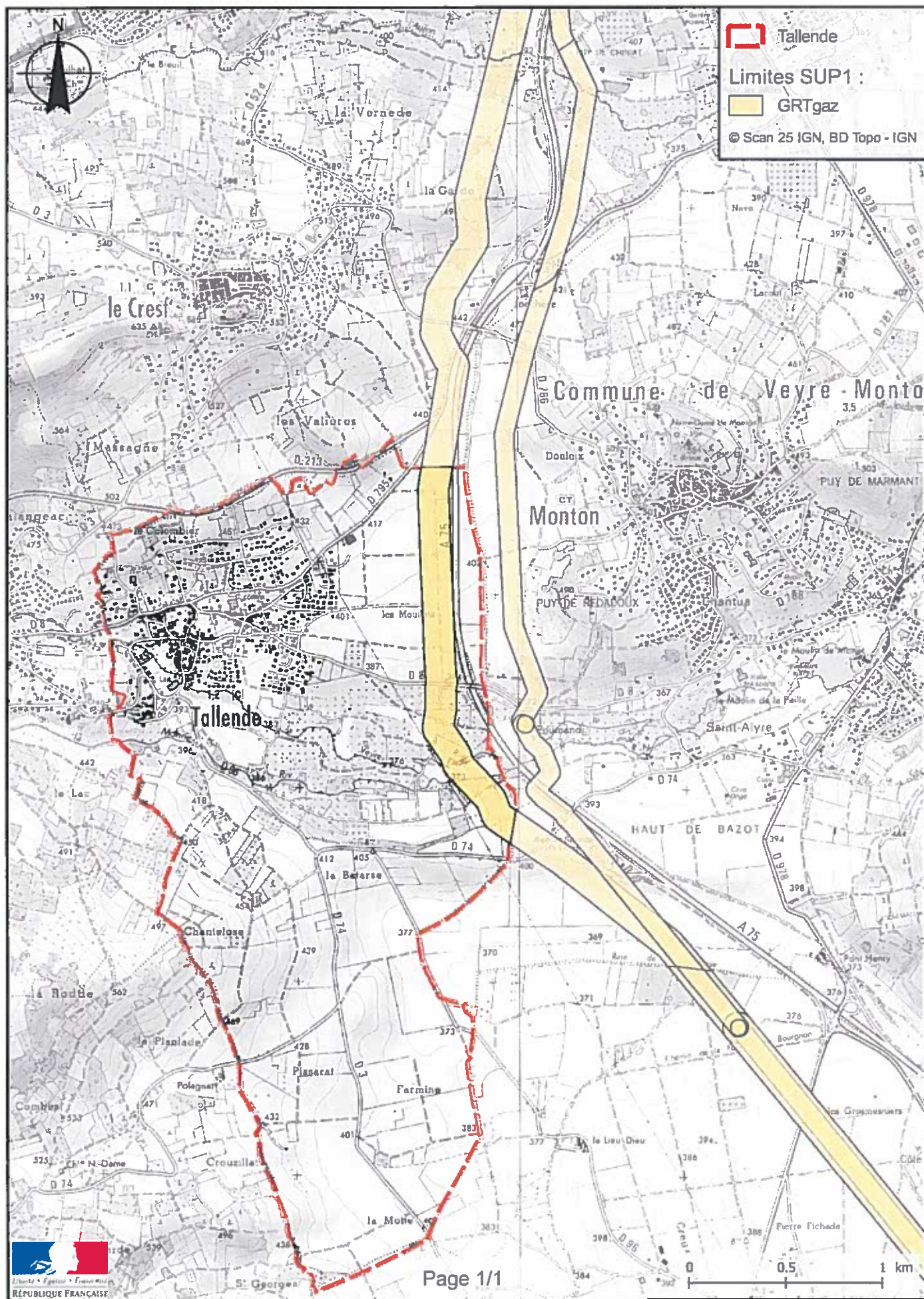
Pour la Préfète et par délégation,
La Secrétaire Générale



Béatrice STEFFAN

(1) La carte annexée au présent arrêté peut être consultée dans les services de :

- *la préfecture du Puy-de-Dôme*
- *la direction régionale de l'environnement, de l'aménagement et du logement Auvergne-Rhône-Alpes*
- *l'établissement public de coopération intercommunale compétent ou la mairie concernée*





PRÉFET DU PUY-DE-DÔME

**Direction Régionale de l'Environnement,
de l'Aménagement et du Logement
Auvergne-Rhône-Alpes**



ARRETE PREFECTORAL

**instituant des servitudes d'utilité publique prenant en compte la maîtrise des risques
autour des canalisations de transport de gaz naturel ou assimilé, d'hydrocarbures et de
produits chimiques sur la commune de Veyre-Monton**

*Préfète du Puy-de-Dôme
Officier de la Légion d'Honneur
Officier de l'Ordre National du Mérite*

Vu le code de l'environnement, et notamment ses articles L.555-16, R.555-30 et R.555-31 ;

Vu le code de l'urbanisme notamment ses articles L.101-2, L.132-1, L.132-2, L.151-1 et suivants, L.153-60, L.161-1 et suivants, L.163-10, R.431-16 ;

Vu le code de la construction et de l'habitation, notamment ses articles R.122-22 et R.123-46 ;

Vu l'arrêté du 5 mars 2014 définissant les modalités d'application du chapitre V du titre V du livre V du code de l'environnement et portant règlement de la sécurité des canalisations de transport de gaz naturel ou assimilé, d'hydrocarbures et de produits chimiques ;

Vu le rapport de la direction régionale de l'environnement, de l'aménagement et du logement de la région Auvergne-Rhône-Alpes, en date du 20 mars 2017 ;

Vu l'avis émis par le conseil départemental de l'environnement et des risques sanitaires et technologiques du Puy-de-Dôme le 14 avril 2017 ;

Considérant que les canalisations de transport de gaz naturel ou assimilé, d'hydrocarbures et de produits chimiques, en service à la date de l'entrée en vigueur des articles R555-1 et suivants du code de l'environnement, doivent faire l'objet d'institution de servitudes d'utilité publique relatives à la maîtrise de l'urbanisation en raison des dangers et des inconvénients qu'elles présentent ;

Considérant que selon l'article L555-16 du code de l'environnement, les périmètres à l'intérieur desquels les dispositions en matière de maîtrise de l'urbanisation s'appliquent sont déterminés par les risques susceptibles d'être créés par une canalisation de transport en service, notamment les risques d'incendie, d'explosion ou d'émanation de produits toxiques, menaçant gravement la santé ou la sécurité des personnes ;

Sur proposition de la secrétaire générale de la préfecture,

ARRETE

Article 1^{er} – Objet

Des servitudes d'utilité publique (SUP) sont instituées dans les zones d'effets générées par les phénomènes dangereux susceptibles de se produire sur les canalisations de transport décrites ci-après, conformément aux distances figurant dans les tableaux ci-dessous et reproduites sur la carte annexée⁽¹⁾ au présent arrêté.

Seules les distances SUP1 sont reproduites dans la carte annexée au présent arrêté. Les restrictions supplémentaires fixées par l'article 2 pour les projets d'urbanisme dont l'emprise atteint les SUP2 ou SUP3 sont mises en œuvre dans le cadre de l'instruction de l'analyse de compatibilité obligatoire pour tout projet dont l'emprise atteint la SUP1.

NOTA : Dans les tableaux ci-dessous :

- PMS : Pression Maximale de Service de la canalisation
- DN : Diamètre Nominal de la canalisation.
- Distances S.U.P. : Distances en mètres de part et d'autre de la canalisation définissant les limites des zones concernées par les servitudes d'utilité publique.

En cas d'écart entre les valeurs des distances SUP figurant dans les tableaux ci-dessous et la représentation cartographique des SUP telle qu'annexée au présent arrêté, les valeurs des tableaux font foi, appliquées au tracé réel des canalisations concernées.

Nom de la commune : Veyre-Monton

Code INSEE : 63455

Canalisations de transport de gaz naturel exploitées par le transporteur

GRTgaz
Immeuble Bora, 6 rue Raoul Nordling
92277 BOIS COLLOMBES Cedex

• Ouvrages traversant la commune

Nom de la canalisation	PMS (bar)	DN	Longueur dans la commune (en mètres)	Implantation	Distances S.U.P. en mètres (de part et d'autre de la canalisation)		
					SUP1	SUP2	SUP3
Alimentation VEYRE-MONTON DP	67,7	80	15	enterré	15	5	5
COURNON- BRIOUDE - PAULHAGUET	67,7	150	2345	enterré	45	5	5
COURNON- BRIOUDE - PAULHAGUET	67,7	150	1632	enterré	45	5	5
COURNON- BRIOUDE - PAULHAGUET	67,7	250	1169	enterré	75	5	5

• Ouvrages ne traversant pas la commune, mais dont les zones d'effets atteignent cette dernière

Néant

- **Installations annexes situées sur la commune**

Nom de l'installation	Distances S.U.P. en mètres (à partir de l'installation)		
	SUP1	SUP2	SUP3
VEYRE-MONTON DP	35	6	6

NOTA : Si la SUP1 du tracé adjacent est plus large que celle de l'installation annexe, c'est elle qui sera prise en compte au droit de l'installation annexe.

- **Installations annexes non situées sur la commune, mais dont les zones d'effets atteignent cette dernière**

Néant

Article 2 – Nature des servitudes

Conformément à l'article R.555-30 b) du code de l'environnement, les servitudes sont les suivantes, en fonction des zones d'effets :

Servitude SUP1, correspondant à la zone d'effets létaux (PEL) du phénomène dangereux de référence majorant au sens de l'article R.555-39 du code de l'environnement :

La délivrance d'un permis de construire relatif à un établissement recevant du public susceptible de recevoir plus de 100 personnes ou à un immeuble de grande hauteur est subordonnée à la fourniture d'une analyse de compatibilité ayant reçu l'avis favorable du transporteur ou, en cas d'avis défavorable du transporteur, l'avis favorable du Préfet rendu au vu de l'expertise mentionnée au III de l'article R 555-31 du code de l'environnement.

L'analyse de compatibilité est établie conformément aux dispositions de l'arrêté ministériel du 5 mars 2014 susvisé.

Servitude SUP2, correspondant à la zone d'effets létaux (PEL) du phénomène dangereux de référence réduit au sens de l'article R.555-39 du code de l'environnement :

L'ouverture d'un établissement recevant du public susceptible de recevoir plus de 300 personnes ou d'un immeuble de grande hauteur est interdite.

Servitude SUP3, correspondant à la zone d'effets létaux significatifs (ELS) du phénomène dangereux de référence réduit au sens de l'article R.555-39 du code de l'environnement :

L'ouverture d'un établissement recevant du public susceptible de recevoir plus de 100 personnes ou d'un immeuble de grande hauteur est interdite.

Article 3 – Information du transporteur

Conformément à l'article R.555-46 du code de l'environnement, le maire informe le transporteur de tout permis de construire ou certificat d'urbanisme (d'information ou opérationnel) délivré dans l'une des zones définies à l'article 2.

Article 4 – Annexion au plan d'urbanisme

Les servitudes instituées par le présent arrêté sont annexées aux plans locaux d'urbanisme et aux cartes communales des communes concernées conformément aux articles L.151-43, L.153-60, L.161-1 et L163-10 du code de l'urbanisme.

Article 5 – Notification et publicité

En application du R.555-53 du code de l'environnement, le présent arrêté sera

- publié au recueil des actes administratifs
- publié sur le site internet de la préfecture du Puy-de-Dôme
- adressé au maire de la commune de Veyre-Monton.

Article 6 – Délais et voies de recours

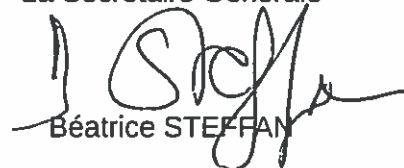
Cet arrêté pourra faire l'objet d'un recours contentieux auprès du tribunal administratif de Clermont-Ferrand (6 cours Sablon - CS 90129 - 63033 Clermont-Ferrand Cedex) dans un délai de deux mois à compter de sa publication au Recueil des Actes Administratifs de la préfecture du Puy-de-Dôme.

Article 7 – Exécution et copie

La secrétaire générale de la préfecture du Puy-de-Dôme, l'établissement public de coopération intercommunale compétent ou le maire de la commune de Veyre-Monton, le directeur départemental des territoires du Puy-de-Dôme, la directrice régionale de l'Environnement, de l'Aménagement et du Logement Auvergne-Rhône-Alpes sont chargés chacun en ce qui le concerne de l'exécution du présent arrêté dont une copie leur sera adressée, ainsi qu'au directeur de GRTgaz.

Clermont-Ferrand, le **05 MAI 2017**

Pour la Préfète et par délégation,
La Secrétaire Générale


Béatrice STEFFAN

(1) La carte annexée au présent arrêté peut être consultée dans les services de :

- *la préfecture du Puy-de-Dôme*
- *la direction régionale de l'environnement, de l'aménagement et du logement Auvergne-Rhône-Alpes*
- *l'établissement public de coopération intercommunale compétent ou la mairie concernée*

