

DEPARTEMENT DU PUY DE DOME

Commune de
CHANONAT

I.10



PLAN LOCAL D'URBANISME

REGLEMENT
EXTRAITS : DISPOSITIONS GÉNÉRALES,
ZONES Ug, Ue ET AUg

*Version avec modifications apparentes
pour modification simplifiée n°4*

PRESCRIPTION

Délibération du conseil municipal du 22.09.2009

ARRET DU PROJET

Délibération du conseil municipal du 24.07.2012

APPROBATION

Délibération du conseil municipal du 30.07.2013

MODIFICATIONS – REVISIONS PARTIELLES MISES A JOUR

1. Modif. simpl. App. par DCM du 26/11/2015
2. Modif simpl App par DCC du 27/09/2018
3. Modif. simpl. n°3 App. par DCC du 24/10/2019
4. ...
5. ...
6. ...

DISPOSITIONS GENERALES

ARTICLE 1 - CHAMP D'APPLICATION

Le présent règlement du Plan Local d'Urbanisme s'applique à l'ensemble du territoire communal aux personnes physiques et morales, publiques et privées.

ARTICLE 2 - PORTEE RESPECTIVE DU REGLEMENT A L'EGARD D'AUTRES LEGISLATIONS RELATIVES A L'OCCUPATION DU SOL

Sont et demeurent notamment applicables au territoire communal :

► Les dispositions des articles ci-après du Code de l'Urbanisme :

ARTICLE R.111-2 : Le projet peut être refusé ou n'être accepté que sous réserve de l'observation de prescriptions spéciales s'il est de nature à porter atteinte à la salubrité ou à la sécurité publique du fait de sa situation, de ses caractéristiques, de son importance ou de son implantation à proximité d'autres installations.

ARTICLE R.111-4 : Le projet peut être refusé ou n'être accepté que sous réserve de l'observation de prescriptions spéciales s'il est de nature par sa localisation et ses caractéristiques à compromettre la conservation ou la mise en valeur d'un site ou de vestiges archéologiques.

ARTICLE R.111-15 : Le permis ou la décision prise sur la déclaration préalable doit respecter les préoccupations d'environnement définies aux articles L. 110-1 et L. 110-2 du code de l'environnement. Le projet peut n'être accepté que sous réserve de l'obtention de prescriptions spéciales si par son importance, sa situation ou sa destination, il est de nature à avoir des conséquences dommageables pour l'environnement.

ARTICLE R. 111-21 : Le projet peut être refusé ou n'être accepté que sous réserve de l'observation de prescriptions spéciales si les constructions, par leur situation, leur architecture, leurs dimensions ou l'aspect extérieur des bâtiments ou ouvrages à édifier ou à modifier, sont de nature à porter atteinte au caractère ou à l'intérêt des lieux avoisinants, aux sites, aux paysages naturels ou urbains ainsi qu'à la conservation des perspectives monumentales.

ARTICLE 3 - DIVISION DU TERRITOIRE EN ZONES

Le territoire couvert par le Plan Local d'Urbanisme est divisé en quatre types de zones délimitées sur les documents graphiques du règlement.

Les documents graphiques du règlement (plans de zonage) comportent par ailleurs (article L. 130-1 du Code de l'Urbanisme) :

- Les espaces boisés classés au titre de l'article L. 130-1, L. 130-2 et R. 123-18 du Code de l'Urbanisme sont repérés aux documents graphiques et sont mentionnés à l'article 13 du règlement de chaque zone concernée ;
- Les périmètres soumis à des risques naturels ;
- Les emplacements réservés aux voies, ouvrages publics et installations d'intérêt général et aux espaces verts qui sont repérés et répertoriés aux documents graphiques (article L. 123-1, 8è du Code de l'Urbanisme) en précisant leur destination, et les collectivités, services et organismes bénéficiaires ;

Ces servitudes qui se superposent aux zones du PLU peuvent engendrer des restrictions ou des interdictions d'occuper ou d'utiliser le sol.

▶ LES ZONES URBAINES (U)

La zone Ud est une zone de centre ancien dense dans laquelle il est souhaitable de favoriser l'aménagement et la transformation des bâtiments existants, ainsi que l'intégration des constructions neuves en vue de conserver à ces lieux leurs caractères et leurs animations. Elle remplit plusieurs fonctions : habitat, commerces, services.

La zone Ug est destinée principalement à la construction d'habitations construites généralement en ordre discontinu avec une occupation du sol modérée. Elle correspond aux secteurs périphériques du bourg et des villages.

La zone Ue est une zone réservée à l'implantation d'équipements publics ou de constructions d'intérêt collectif liés aux activités administratives, commerciales, culturelles, sportives, touristiques et de loisirs.

▶ LES ZONES A URBANISER (AU)

La zone AUg est une zone principalement destinée à des constructions à usage d'habitations, de services et d'artisanat. Les équipements publics (voirie et réseaux) situés en périphérie immédiate, ont une capacité suffisante pour desservir les constructions à édifier dans l'ensemble de la zone. Cette zone devra respecter les orientations d'aménagement et de programmation proposées au PLU.

L'indice numérique (1, 2 ou 3) correspond à l'ordre d'ouverture à l'urbanisation.

▶ LES ZONES AGRICOLES (A)

La zone A est une zone à protéger en raison du potentiel agronomique, biologique ou économique des terres agricoles.

Le maintien ou la restructuration des activités agricoles nécessite de limiter au maximum l'occupation des sols par des constructions. Les seules utilisations du sol autorisées correspondent donc à l'exploitation agricole des terrains, à la construction des bâtiments d'exploitation ou d'habitation nécessaires aux agriculteurs.

Le secteur Av est réservé à la culture viticole qualifiée AOC.

Le secteur Am est réservé à l'activité de maraîchage.

La zone Ah est une zone existante d'habitat non agricole dans une zone agricole. Elle est limitée en taille. Il est nécessaire d'autoriser l'évolution de l'habitat existant pour conforter ou préserver une qualité architecturale et paysagère.

▶ LES ZONES NATURELLES ET FORESTIERES (N)

La zone N. est une zone à protéger en raison de la qualité des sites, des milieux naturels, des paysages et de leur intérêt –notamment du point de vue esthétique, historique ou écologique.

ARTICLE 4 - ADAPTATIONS MINEURES

En application de l'article L. 123-I du Code de l'Urbanisme, les dispositions du présent règlement et les servitudes ne peuvent faire l'objet d'aucune dérogation. Des adaptations mineures rendues nécessaires par la nature du sol, la configuration des parcelles ou le caractère des constructions avoisinantes peuvent être décidées par décision motivée de l'autorité compétente. Ces adaptations mineures ne peuvent concerner que les articles 3 à 13 des différents chapitres du présent règlement.

Une adaptation sera considérée comme mineure dès lors qu'elle remplit trois conditions :

- Elle doit être rendue nécessaire et justifiée par l'un des trois motifs ci-dessus,
- Elle doit être limitée,

- Elle doit faire l'objet d'une décision expresse et motivée.

Lorsqu'un immeuble bâti existant n'est pas conforme aux règles édictées par le règlement applicable à la zone, le permis de construire ne peut être accordé que pour des travaux qui ont pour objet d'améliorer la conformité de ces immeubles avec lesdites règles ou qui sont sans effet à leur égard.

ARTICLE 5 – ANTIQUITES HISTORIQUES

Toute découverte fortuite de quelque ordre qu'elle soit (structure, objet, vestige, monnaie...) devra être signalée sans délai au Service Régional de l'Archéologie (DRAC Auvergne) conformément à l'article L 531.14 du Code du Patrimoine, soit directement, soit par l'intermédiaire de la mairie ou de la Préfecture.

Les vestiges découverts ne doivent en aucun cas être détruits avant examen par des spécialistes.

ARTICLE 6 – RAPPELS

Les coupes et abattages d'arbres sont soumis à autorisation dans les espaces boisés classés au titre de l'article L. 130-I du Code de l'Urbanisme et figurant comme tels aux documents graphiques.

Les défrichements sont interdits dans les espaces boisés classés. Ils sont soumis à autorisation dans les espaces boisés non classés conformément à l'article L. 311-I du Code Forestier.

Les autorisations situées dans la zone concernée par le risque inondation seront conformes aux dispositions du document en vigueur (règlement du PPRNPi approuvé par arrêté préfectoral du 09/05/2007).

DISPOSITIONS APPLICABLES AUX ZONES URBAINES

- La zone Ud** est une zone de centre ancien dense dans laquelle il est souhaitable de favoriser l'aménagement et la transformation des bâtiments existants, ainsi que l'intégration des constructions neuves en vue de conserver à ces lieux leurs caractères et leurs animations. Elle remplit plusieurs fonctions : habitat, commerces, services.
- La zone Ug** est destinée principalement à la construction d'habitations construites généralement en ordre discontinu avec une occupation du sol modérée. Elle correspond aux secteurs périphériques du bourg et des villages.
- La zone Ue** est une zone réservée à l'implantation d'équipements publics ou de constructions d'intérêt collectif liés aux activités administratives, commerciales, culturelles, sportives, touristiques et de loisirs.

DISPOSITIONS APPLICABLES AUX ZONES Ug

La zone Ug est destinée principalement à la construction d'habitations construites généralement en ordre discontinu avec une occupation du sol modérée. Elle correspond aux secteurs périphériques du bourg et des villages.

SECTION 1 - NATURE DE L'OCCUPATION ET DE L'UTILISATION DU SOL

ARTICLE Ug1 - SONT INTERDITS

- Toutes activités relevant du régime des installations classées pour la protection de l'environnement, soumises à autorisation, et incompatibles avec la proximité de l'habitat humain.
- L'ouverture et l'exploitation de carrières
- L'aménagement de terrains de camping, de caravane et de parcs résidentiels de loisirs
- L'implantation d'habitations légères de loisirs
- Les constructions à usage agricole ou industriel et toute construction incompatible avec le caractère de la zone,
- Les dépôts de ferrailles, de matériaux de récupération ou de vieux véhicules
- Les parcs d'attraction, les dépôts de véhicules, les garages collectifs de caravanes

ARTICLE Ug2 - SONT AUTORISES SOUS CONDITIONS

- Les locaux professionnels à usage commercial, artisanal ou de services sous réserve qu'ils n'apportent pas de nuisances excessives pour le voisinage.
- Les abris de jardin dont la surface de plancher est inférieure à 15m², en dépendance d'une habitation et à raison d'un seul par unité foncière.
- Les constructions et installations techniques à la condition d'être nécessaires aux services publics ou d'intérêt général.

SECTION 2 - CONDITIONS D'OCCUPATION DU SOL

ARTICLE Ug3 - ACCES ET VOIRIE

1 - Accès

Lorsque le terrain est riverain de deux ou plusieurs voies publiques, l'accès sur celle de ces voies qui présenterait une gêne ou un risque pour la circulation peut être interdit.

Les accès doivent présenter des caractéristiques permettant de satisfaire aux exigences de la sécurité, de la défense contre l'incendie, et de la protection civile.

Les accès doivent être adaptés à l'opération et aménagés de façon à apporter la moindre gêne à la circulation publique.

2 - Voirie

Les terrains devront être desservis par des voies publiques ou privées répondant à l'importance ou à la destination de l'immeuble ou de l'ensemble d'immeubles envisagés.

Les voies doivent avoir des caractéristiques adaptées à l'approche du matériel de lutte contre l'incendie.

ARTICLE Ug4 - DESSERTE PAR LES RESEAUX

1 - Eau

Toute construction à usage d'habitation ou d'activités doit être raccordée au réseau public d'eau potable.

2 - Assainissement

- Eaux usées

Toute construction doit être raccordée au réseau public s'il existe. En l'absence d'un tel réseau, toutes les eaux usées doivent être dirigées sur des dispositifs de traitement respectant les dispositions réglementaires en vigueur et évacuées conformément aux exigences des textes réglementaires, avec possibilité de raccordement ultérieur au réseau collectif.

Toutes les évacuations situées à un niveau inférieur à celui de la voirie doivent notamment être munies d'un dispositif anti-refoulement.

- Eaux pluviales

Les aménagements réalisés doivent garantir l'infiltration ou la rétention des eaux pluviales sur le terrain de la construction. En l'absence de réseau collecteur, le constructeur devra prendre toute mesure adaptée à l'opération pour que la rétention et l'évacuation des eaux pluviales ne porte pas atteinte aux terrains voisins et à la sécurité notamment des usagers des voies.

3 – Réseaux divers

Tout raccordement d'une construction nouvelle aux réseaux existants doit être traité en souterrain dans les secteurs où les réseaux publics sont enterrés.

ARTICLE Ug5 - CARACTERISTIQUES DES TERRAINS

Sans objet

ARTICLE Ug6 - IMPLANTATION DES CONSTRUCTIONS PAR RAPPORT AUX VOIES

I - Recul

Les constructions doivent être implantées avec un retrait minimum de 5m par rapport à la limite des voies routières.

Dans le cas de constructions situées sur des terrains bordés par plusieurs voies, le recul de 5 m par rapport aux voies ne concerne que la voie de desserte de la parcelle. Le recul pourra être réduit à 3m par rapport aux autres voies.

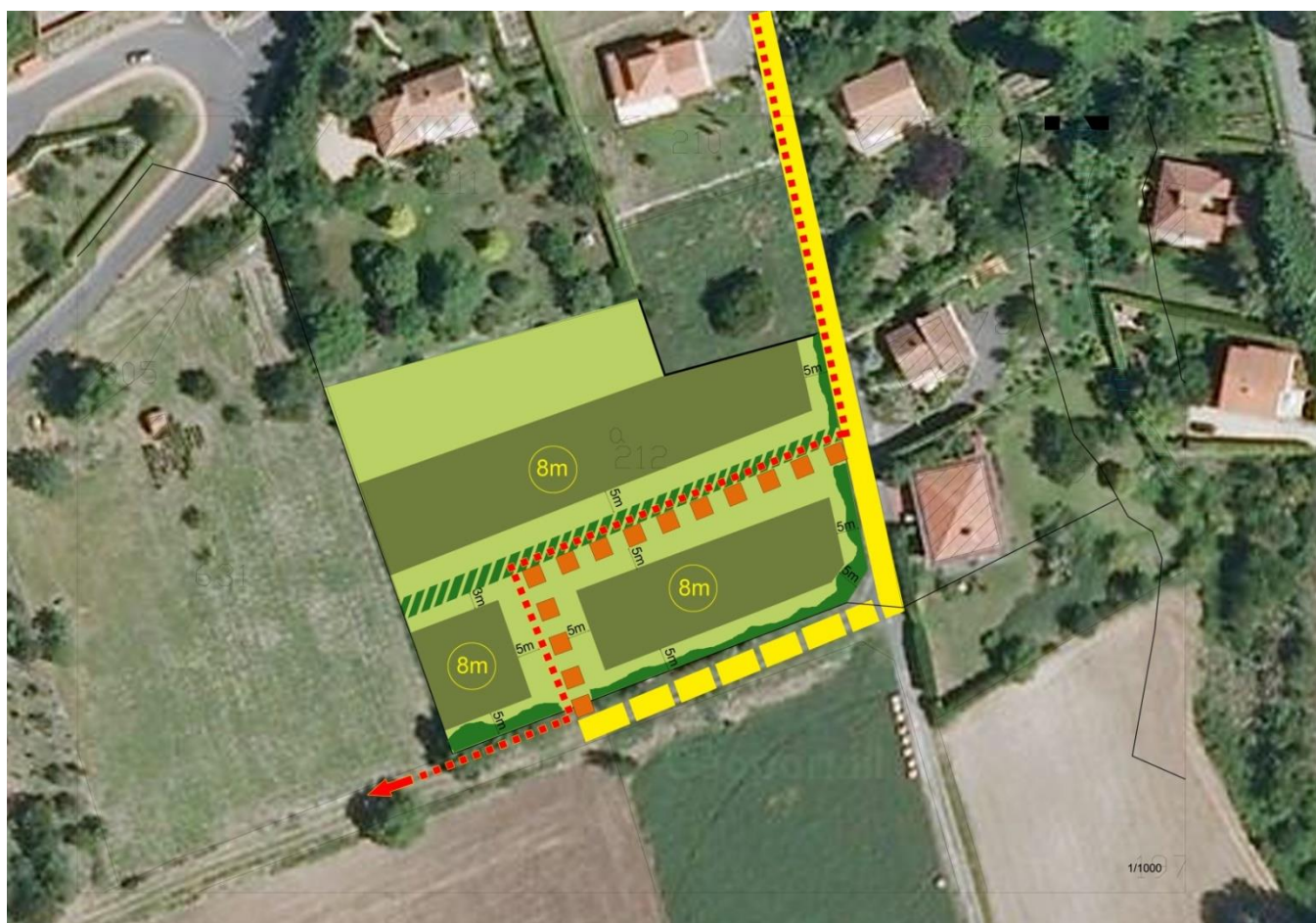
Dans le cas des autres voies, l'implantation pourra se faire avec un retrait minimum de 3 m par rapport à l'alignement existant ou futur. Dans le cas de voies privées, la limite effective de la voie se substitue à l'alignement.

En outre, la distance comptée horizontalement de tout point de la construction au point le plus proche de l'alignement opposé doit être au moins égale à la différence d'altitude entre ces deux points (H=L). Pour l'application de cette règle, la limite de la marge de reculement, si elle existe, se substitue à l'alignement.

Cependant des implantations différentes pourront être autorisées :

- Pour les extensions de constructions ne répondant pas à la règle, l'alignement constitué par le ou les bâtiments existants devra être respecté
- En cas de reconstruction après destruction accidentelle, la construction pourra être implantée à l'identique.
- Lorsque cela est justifié par des impératifs techniques liés à la nature de la construction, les constructions et installations techniques nécessaires aux services publics, si elles ne peuvent respecter la règle générale, devront être implantées en limite ou avec une marge de recul minimum de 1,50m.

Sur le secteur de plan de masse du village de Jussat « les Malettes », le recul est porté à 5.00m minimum et selon le polygone d'implantation définis aux orientations d'aménagement et de programmation.



Symbole graphique désignant :

- | | |
|---|--|
|  principe de maillage viaire structurant |  trame verte |
|  principe de maillage doux |  espace vert public structurant (type noue paysagère) |
|  voie aménagée |  emprise maximale des constructions |
|  voie à aménager |  hauteur maximale des constructions |

2 - Nivellement

Les seuils des accès piétons ou voitures au droit de l'alignement (ou au droit de la limite de la marge de recul imposée) doivent être réalisés à une altitude supérieure de 10cm au niveau actuel ou futur de la voie.

ARTICLE Ug7 - IMPLANTATION DES CONSTRUCTIONS PAR RAPPORT AUX LIMITES SEPARATIVES

La distance comptée horizontalement de tout point de ce bâtiment au point de la limite de propriété qui en est le plus rapproché doit être au moins égale à la moitié de la différence d'altitude entre ces deux points, sans pouvoir être inférieure à trois mètres.

En cas de reconstruction après destruction accidentelle, la construction pourra être implantée à l'identique.

Lorsque cela est justifié par des impératifs techniques liés à la nature de la construction, les constructions et installations techniques nécessaires aux services publics, si elles ne peuvent respecter la règle générale, devront s'implanter avec un retrait minimum d'1,50m.

ARTICLE Ug8 - IMPLANTATION DES CONSTRUCTIONS LES UNES PAR RAPPORT AUX AUTRES SUR UNE MEME PROPRIETE

Implantation libre.

ARTICLE Ug9 - EMPRISE AU SOL

Sans objet.

ARTICLE Ug10 - HAUTEUR DES CONSTRUCTIONS

La hauteur d'une construction est mesurée à partir du sol existant jusqu'au sommet de la construction, ouvrages techniques et cheminées exclus. Elle se mesure à partir du terrain existant sur une verticale donnée.

Cette hauteur est portée à 8 m.

Elle est portée à 2.80m pour les abris de jardin.

ARTICLE Ug11 - ASPECT EXTERIEUR - ARCHITECTURE - CLOTURES

I - Règles générales :

- Les constructions s'adapteront au profil du terrain naturel.
- Le choix en matière d'implantation, de volumes et d'aspect des constructions à réaliser ou à modifier devront être faits en tenant compte de l'environnement bâti ou naturel.
- L'emploi à nu des matériaux destinés à être enduits et des imitations de matériaux est interdit.
- Les éléments pour des énergies renouvelables et pour du développement durable (chauffe-eau solaire, cellules photovoltaïque, réserve d'eau, géothermie) sont autorisés sous réserve de ne pas porter atteinte à la qualité des lieux avoisinants, des sites, des paysages et des monuments historiques.
- Les installations techniques (aérothermie, climatiseurs...) ne devront pas être perceptibles depuis l'espace public. Ils seront prioritairement installés à l'intérieur des constructions. En cas d'impossibilité technique, ils pourront être installés sur les façades à condition d'être encastrés et habillés d'une grille en métal ou en bois de couleur similaire à celle de la façade du bâtiment.
- Le permis de construire peut être refusé ou n'être accepté que sous réserve de l'observation des prescriptions spéciales sur les constructions par leur situation, leur architecture, leurs dimensions ou l'aspect extérieur des bâtiments ou ouvrages à édifier ou à modifier sont de nature à porter atteinte au caractère ou à l'intérêt des lieux avoisinants, du site et des paysages naturels ou urbains.

2 - Règles particulières :

*** Toitures :**

- Les couvertures seront en tuiles rouges romanes sur toiture à pente faible (<45%).
- Les serres ou vérandas pourront recevoir un autre matériau.
- Les toitures végétalisées ou retenant les eaux pluviales sont autorisées.
- Les toitures terrasses sont autorisées sur des annexes de petites dimensions (inférieure à 20m² de surface de plancher). En cas de restauration d'un bâtiment, elles ne devront pas être visibles depuis le domaine public.
- Les lucarnes et les chiens-assis sont interdits.

*** Façades :**

- Les façades bois ou autres matériaux, dont matériaux renouvelables, sont autorisés à l'exception des matériaux blancs, brillants ou réfléchissants et sous réserve d'une bonne intégration dans le bâti environnant et de ne pas porter atteinte à la qualité des lieux avoisinants, des sites, des paysages et des perspectives monumentales.

*** Clôtures :**

- Les murets en pierre existants devront être préservés chaque fois que possible.
- Les clôtures seront constituées soit par des murs pleins (1,50m maximum de hauteur), soit par un grillage d'1,50m maximum de hauteur accompagnées d'une clôture végétale de proportion maximum en essences locales. **Sous réserve de justifications liées à la sécurité des personnes, dans le cas où la hauteur d'1m50 se révélerait insuffisante pour assurer cette sécurité, les clôtures en murs pleins pourront être surmontées d'un grillage d'un mètre de hauteur maximum.**
- Les haies mono spécifiques de résineux à tailler sont interdites.

ARTICLE Ug12 - STATIONNEMENT

Le stationnement des véhicules correspondant aux besoins des constructions et installations nouvelles doit être assuré en dehors des voies publiques.

Il est exigé:

- Pour les constructions à usage d'habitation:
*2 places de stationnement par logement.
- Pour les autres constructions, notamment celles à usage de bureaux, commerces et activités :
*1 place pour 50m² de surface de plancher.

ARTICLE Ug13 - ESPACES LIBRES ET PLANTATIONS

- Les spécimens les plus nombreux des plantations devront être des essences locales
- Les citernes de gaz ou d'hydrocarbures devront être enterrées ; en cas d'impossibilité technique, elles seront protégées des vues par un masque végétal.
- Dans le cas où une limite de parcelle correspond à une limite naturelle ou agricole, une haie d'arbustes et d'arbres d'espèces locales sera plantée de façon à constituer une lisière et assurer une transition végétalisée avec le domaine naturelle.
- Les haies mono spécifiques de résineux à tailler sont interdites.

SECTION 3 - POSSIBILITE MAXIMUM D'OCCUPATION DU SOL**ARTICLE Ug14 - COEFFICIENT D'OCCUPATION DU SOL**

Le C.O.S. applicable est égal à 0,35.

DISPOSITIONS APPLICABLES AUX ZONES Ue

La zone Ue est une zone réservée à l'implantation d'équipements publics ou de constructions d'intérêt collectif liés aux activités administratives, commerciales, culturelles, sportives, touristiques et de loisirs.

SECTION 1 - NATURE DE L'OCCUPATION ET DE L'UTILISATION DU SOL

ARTICLE Ue1 - SONT INTERDITS

- Toutes activités relevant du régime des installations classées pour la protection de l'environnement, soumises à autorisation, et incompatibles avec la proximité de l'habitat humain.
- L'ouverture et l'exploitation de carrières
- L'aménagement de terrains de camping, de caravane et de parcs résidentiels de loisirs
- L'implantation d'habitations légères de loisirs
- Les constructions à usage agricole ou industriel et toute construction incompatible avec le caractère de la zone,
- Les dépôts de ferrailles, de matériaux de récupération ou de vieux véhicules
- Les parcs d'attraction, les dépôts de véhicules, les garages collectifs de caravanes
- Toutes constructions nouvelles non autorisées sous conditions.

ARTICLE Ue2 - SONT AUTORISÉS SOUS CONDITIONS

- Les travaux d'aménagement ou d'équipement destinés à faciliter l'accessibilité du site aux personnes ou sa mise en valeur, ainsi que les équipements de sécurité éventuellement nécessaires.
- Les équipements ou constructions publiques ou privées d'intérêt collectif, notamment bâtiments liés aux activités administratives, sportives, culturelles, touristiques, commerciales ou de loisirs. Un seul local commercial sera autorisé et devra être intégré à un projet global et ne pourra pas dépasser 200m².
- Les constructions à usage d'hébergement collectif, d'habitation, sous réserve qu'elles soient liées aux équipements ou activités autorisées.
- Les constructions et installations techniques à la condition d'être nécessaires aux services publics ou d'intérêt général.

SECTION 2 - CONDITIONS D'OCCUPATION DU SOL

ARTICLE Ue3 - ACCES ET VOIRIE

1 - Accès

Lorsque le terrain est riverain de deux ou plusieurs voies publiques, l'accès sur celle de ces voies qui présenterait une gêne ou un risque pour la circulation peut être interdit.

Les accès doivent présenter des caractéristiques permettant de satisfaire aux exigences de la sécurité, de la défense contre l'incendie, et de la protection civile.

Les accès doivent être adaptés à l'opération et aménagés de façon à apporter la moindre gêne à la circulation publique.

2 - Voirie

Les terrains devront être desservis par des voies publiques ou privées répondant à l'importance ou à la destination de l'immeuble ou de l'ensemble d'immeubles envisagés.

Les voies doivent avoir des caractéristiques adaptées à l'approche du matériel de lutte contre l'incendie.

ARTICLE Ue4 - DESSERTE PAR LES RESEAUX

1 - Eau

Toute construction à usage d'habitation ou d'activités doit être raccordée au réseau public d'eau potable.

2 - Assainissement

Eaux usées

Toute construction doit être raccordée au réseau public s'il existe. En l'absence d'un tel réseau, toutes les eaux usées doivent être dirigées sur des dispositifs de traitement respectant les dispositions réglementaires en vigueur et évacuées conformément aux exigences des textes réglementaires, avec possibilité de raccordement ultérieur au réseau collectif.

Toutes les évacuations situées à un niveau inférieur à celui de la voirie doivent notamment être munies d'un dispositif anti-refoulement.

Eaux pluviales

Les aménagements réalisés doivent garantir l'infiltration ou la rétention des eaux pluviales sur le terrain de la construction. En l'absence de réseau collecteur, le constructeur devra prendre toute mesure adaptée à l'opération pour que la rétention et l'évacuation des eaux pluviales ne porte pas atteinte aux terrains voisins et à la sécurité notamment des usagers des voies.

3 – Réseaux divers

Tout raccordement d'une construction nouvelle aux réseaux existants doit être traité en souterrain dans les secteurs où les réseaux publics sont enterrés.

ARTICLE Ue5 - CARACTERISTIQUES DES TERRAINS

Sans objet

ARTICLE Ue6 - IMPLANTATION DES CONSTRUCTIONS PAR RAPPORT AUX VOIES

1 - Recul

Les constructions doivent être implantées avec un retrait minimum de 5m par rapport à la limite des voies routières.

Le long de la rue Saint-Jean, si la règle principale ne peut être respectée, la façade principale des bâtiments devra être implantée dans une bande de 0 à 10 mètres à partir de l'alignement.

En outre, la distance comptée horizontalement de tout point de la construction au point le plus proche de l'alignement opposé doit être au moins égale à la différence d'altitude entre ces deux points ($H=L$). Pour l'application de cette règle, la limite de la marge de reculement, si elle existe, se substitue à l'alignement.

Lorsque cela est justifié par des impératifs techniques liés à la nature de la construction, les constructions et installations techniques nécessaires aux services publics, si elles ne peuvent respecter la règle générale, devront respecter une marge de recul minimum de 1,50m

2 - Nivellement

Les seuils des accès piétons ou voitures au droit de l'alignement (ou au droit de la limite de la marge de recul imposée) doivent être réalisés à une altitude supérieure de 10cm au niveau actuel ou futur de la voie.

ARTICLE Ue7 - IMPLANTATION DES CONSTRUCTIONS PAR RAPPORT AUX LIMITES SEPARATIVES

A moins que le bâtiment à construire ne jouxte la limite de propriété, la distance comptée horizontalement de tout point de ce bâtiment au point de la limite de propriété qui en est le plus rapproché doit être au moins égale à la moitié de la différence d'altitude entre ces deux points, sans pouvoir être inférieure à cinq mètres.

Lorsque cela est justifié par des impératifs techniques liés à la nature de la construction, les constructions et installations techniques nécessaires aux services publics, si elles ne peuvent respecter la règle générale, devront respecter une marge de recul minimum de 1,50m

ARTICLE Ue8 - IMPLANTATION DES CONSTRUCTIONS LES UNES PAR RAPPORT AUX AUTRES SUR UNE MEME PROPRIETE

Implantation libre.

ARTICLE Ue9 - EMPRISE AU SOL

Sans objet.

ARTICLE Ue10 - HAUTEUR DES CONSTRUCTIONS

La hauteur d'une construction est mesurée à partir du sol existant jusqu'au sommet de la construction, ouvrages techniques et cheminées exclus. Elle se mesure à partir du terrain existant sur une verticale donnée.

Cette hauteur est portée à 9 m.

ARTICLE Ue11 - ASPECT EXTERIEUR - ARCHITECTURE - CLOTURES

I - Règles générales :

- Les constructions s'adapteront au profil du terrain naturel.
- L'emploi à nu des matériaux destinés à être enduits et des imitations de matériaux est interdit.
- Les éléments pour des énergies renouvelables et pour du développement durable (chauffe-eau solaire, cellules photovoltaïques, réserve d'eau enterrée, géothermie) sont autorisés.
- Le permis de construire peut être refusé ou n'être accepté que sous réserve de l'observation des prescriptions spéciales sur les constructions par leur situation, leur architecture, leurs dimensions ou l'aspect extérieur des bâtiments ou ouvrages à édifier ou à modifier sont de nature à porter atteinte au caractère ou à l'intérêt des lieux avoisinants, du site et des paysages naturels ou urbains.

2 - Règles particulières :

*** Toitures :**

- Les couvertures seront en tuiles rouges romanes sur toiture à pente faible (<45%).
- L'emploi d'autres matériaux de couverture pourra être autorisé sur les bâtiments autres qu'habitation.
- Les toitures végétalisées ou retenant les eaux pluviales sont autorisées.
- Les toitures terrasses sont autorisées.
- Les lucarnes et les chiens-assis sont interdits.

*** Façades :**

- Les façades bois ou autres matériaux, dont matériaux renouvelables, sont autorisés à l'exception des matériaux blancs, brillants ou réfléchissants et sous réserve d'une bonne intégration dans le bâti environnant et de ne pas porter atteinte à la qualité des lieux avoisinants, des sites, des paysages et des perspectives monumentales.

*** Clôtures :**

- Les murets en pierre existants devront être préservés chaque fois que possible.
- Les clôtures seront constituées soit par des murs pleins (1,50m maximum de hauteur), soit par un grillage d'1,50m maximum de hauteur accompagnées d'une clôture végétale de proportion maximum en essences locales.
- Les haies mono spécifiques de résineux à tailler sont interdites.
- De forme libre, les haies seront composées dans la plus grande proportion, d'essences locales.

ARTICLE Ue12 - STATIONNEMENT

Le stationnement des véhicules correspondant aux besoins des constructions et installations nouvelles doit être assuré en dehors des voies publiques.

Il est exigé :

- Pour les constructions à usage d'habitation :
 - *2 places de stationnement par logement.
- Pour les autres constructions, notamment celles à usage de bureaux, commerces et activités :

*1 place pour 25m² de surface de plancher.

ARTICLE Ue13 - ESPACES LIBRES ET PLANTATIONS

- Les spécimens les plus nombreux des plantations devront être des essences locales
- Les citernes de gaz ou d'hydrocarbures devront être enterrées ; en cas d'impossibilité technique, elles seront protégées des vues par un masque végétal.
- Dans le cas où une limite de parcelle correspond à une limite naturelle ou agricole, une haie d'arbustes et d'arbres d'espèces locales sera plantée de façon à constituer une lisière et assurer une transition végétalisée avec le domaine naturelle.
- Les haies mono spécifiques de résineux à tailler sont interdites.

SECTION 3 - POSSIBILITE MAXIMUM D'OCCUPATION DU SOL

ARTICLE Ue14 - COEFFICIENT D'OCCUPATION DU SOL

Le C.O.S. applicable est égal à 0,30. Toutefois, il est fixé à 0,50 pour les activités.

DISPOSITIONS APPLICABLES AUX ZONES A URBANISER

La zone AUg

est une zone principalement destinée à des constructions à usage d'habitations, de services et d'artisanat. Les équipements publics (voirie et réseaux) situés en périphérie immédiate, ont une capacité suffisante pour desservir les constructions à édifier dans l'ensemble de la zone. Cette zone devra respecter les orientations d'aménagement et de programmation proposées au PLU.

L'indice numérique (1, 2 ou 3) correspond à l'ordre d'ouverture à l'urbanisation.

DISPOSITIONS APPLICABLES AUX ZONES AUg

La zone **AUg** est une zone principalement destinée à des constructions à usage d'habitations, de services et d'artisanat. Les équipements publics (voirie et réseaux) situés en périphérie immédiate, ont une capacité suffisante pour desservir les constructions à édifier dans l'ensemble de la zone. Cette zone devra respecter les orientations d'aménagement et de programmation proposées au PLU.

L'indice numérique (1, 2 ou 3) correspond à l'ordre d'ouverture à l'urbanisation.

SECTION 1 - NATURE DE L'OCCUPATION ET DE L'UTILISATION DU SOL

ARTICLE AUg1 - SONT INTERDITS

- Toutes activités relevant du régime des installations classées pour la protection de l'environnement, soumises à autorisation, et incompatibles avec la proximité de l'habitat humain.
- L'ouverture et l'exploitation de carrières
- L'aménagement de terrains de camping, de caravane et de parcs résidentiels de loisirs
- L'implantation d'habitations légères de loisirs
- Les constructions à usage agricole ou industriel et toute construction incompatible avec le caractère de la zone,
- Les dépôts de ferrailles, de matériaux de récupération ou de vieux véhicules
- Les parcs d'attraction, les dépôts de véhicules, les garages collectifs de caravanes
- Toutes constructions nouvelles non autorisées sous conditions.

ARTICLE AUg2 - SONT AUTORISES SOUS CONDITIONS

- Les opérations d'aménagement d'ensemble (logements, locaux professionnels à usage artisanal, commercial ou de services) sous réserve de porter sur la totalité de la zone et d'être conformes aux orientations d'aménagement.
- Lieu-dit « Molède » : Toute opération d'habitat devra comporter une proportion de logements sociaux au moins égale à 15% du nombre total de logements prévu sur la zone concernée.
- Les constructions et installations techniques à la condition d'être nécessaires au service public ou d'intérêt général.

SECTION 2 - CONDITIONS D'OCCUPATION DU SOL

ARTICLE AUg3 - ACCES ET VOIRIE

1 - Accès

Lorsque le terrain est riverain de deux ou plusieurs voies publiques, l'accès sur celle de ces voies qui présenterait une gêne ou un risque pour la circulation peut être interdit.

Les accès doivent présenter des caractéristiques permettant de satisfaire aux exigences de la sécurité, de la défense contre l'incendie, et de la protection civile.

Les accès doivent être adaptés à l'opération et aménagés de façon à apporter la moindre gêne à la circulation publique.

2 - Voirie

Les terrains devront être desservis par des voies publiques ou privées répondant à l'importance ou à la destination de l'immeuble ou de l'ensemble d'immeubles envisagés.

Les voies doivent avoir des caractéristiques adaptées à l'approche du matériel de lutte contre l'incendie.

ARTICLE AUg4 - DESSERTE PAR LES RESEAUX

1 - Eau

Toute construction à usage d'habitation ou d'activités doit être raccordée au réseau public d'eau potable.

2 - Assainissement

Eaux usées

Toute construction doit être raccordée au réseau public s'il existe. En l'absence d'un tel réseau, toutes les eaux usées doivent être dirigées sur des dispositifs de traitement respectant les dispositions réglementaires en vigueur et évacuées conformément aux exigences des textes réglementaires, avec possibilité de raccordement ultérieur au réseau collectif.

Toutes les évacuations situées à un niveau inférieur à celui de la voirie doivent notamment être munies d'un dispositif anti-refoulement.

Eaux pluviales

Les aménagements réalisés doivent garantir l'infiltration ou la rétention des eaux pluviales sur le terrain de la construction. En l'absence de réseau collecteur, le constructeur devra prendre toute mesure adaptée à l'opération pour que la rétention et l'évacuation des eaux pluviales ne porte pas atteinte aux terrains voisins et à la sécurité notamment des usagers des voies.

3 – Réseaux divers

Tout raccordement d'une construction nouvelle aux réseaux existants doit être traité en souterrain dans les secteurs où les réseaux publics sont enterrés.

ARTICLE AUg5 - CARACTERISTIQUES DES TERRAINS

Sans objet

ARTICLE AUg6 - IMPLANTATION DES CONSTRUCTIONS PAR RAPPORT AUX VOIES

1 - Recul

Les bâtiments doivent être implantés par rapport à la limite de la voie routière avec un retrait minimum de 5m.

En outre, la distance comptée horizontalement de tout point de la construction au point le plus proche de l'alignement opposé doit être au moins égale à la différence d'altitude entre ces deux points ($H=L$). Pour l'application de cette règle, la limite de la marge de reculement, si elle existe, se substitue à l'alignement

Lorsque cela est justifié par des impératifs techniques liés à la nature de la construction, les constructions et installations techniques nécessaires aux services publics, si elles ne peuvent respecter la règle générale, devront respecter une marge de recul minimum de 1,50m

2 - Nivellement

Les seuils des accès piétons ou voitures au droit de l'alignement (ou au droit de la limite de la marge de recul imposée) doivent être réalisés à une altitude supérieure de 10cm au niveau actuel ou futur de la voie.

ARTICLE AUg7 - IMPLANTATION DES CONSTRUCTIONS PAR RAPPORT AUX LIMITES SEPARATIVES

A moins que le bâtiment à construire ne jouxte la limite de propriété, la distance comptée horizontalement de tout point de ce bâtiment au point de la limite de propriété qui en est le plus rapproché doit être au moins égale à la moitié de la différence d'altitude entre ces deux points, sans pouvoir être inférieure à trois mètres.

Lorsque cela est justifié par des impératifs techniques liés à la nature de la construction, les constructions et installations techniques nécessaires aux services publics, si elles ne peuvent respecter la règle générale, devront être implantées en limite ou avec une marge de recul minimum de 1,50m.

ARTICLE AUg8 - IMPLANTATION DES CONSTRUCTIONS LES UNES PAR RAPPORT AUX AUTRES SUR UNE MEME PROPRIETE

Implantation libre.

ARTICLE AUg9 - EMPRISE AU SOL

Sans objet.

ARTICLE AUg10 - HAUTEUR DES CONSTRUCTIONS

La hauteur d'une construction est mesurée à partir du sol existant jusqu'au sommet de la construction, ouvrages techniques et cheminées exclus. Elle se mesure à partir du terrain existant sur une verticale donnée.

Cette hauteur ne peut excéder 8.00 m.

Elle est portée à 2.80m pour les abris de jardin.

ARTICLE AUg11 - ASPECT EXTERIEUR - ARCHITECTURE - CLOTURES

I - Règles générales :

- Les constructions s'adapteront au profil du terrain naturel.
- Le choix en matière d'implantation, de volumes et d'aspect des constructions à réaliser ou à modifier devront être faits en tenant compte de l'environnement bâti ou naturel.
- L'emploi à nu des matériaux destinés à être enduits et des imitations de matériaux est interdit.
- Les éléments pour des énergies renouvelables et pour du développement durable (chauffe-eau solaire, cellules photovoltaïque, réserve d'eau, géothermie) sont autorisés sous réserve de ne pas porter atteinte à la qualité des lieux avoisinants, des sites, des paysages et des monuments historiques.
- Les installations techniques (aérothermie, climatiseurs...) ne devront pas être perceptibles depuis l'espace public. Ils seront prioritairement installés à l'intérieur des constructions. En cas d'impossibilité technique, ils pourront être installés sur les façades à condition d'être encastrés et habillés d'une grille en métal ou en bois de couleur similaire à celle de la façade du bâtiment.
- Le permis de construire peut être refusé ou n'être accepté que sous réserve de l'observation des prescriptions spéciales sur les constructions par leur situation, leur architecture, leurs dimensions ou l'aspect extérieur des bâtiments ou ouvrages à édifier ou à modifier sont de nature à porter atteinte au caractère ou à l'intérêt des lieux avoisinants, du site et des paysages naturels ou urbains.

2 - Règles particulières :

*** Toitures :**

- Les couvertures seront en tuiles rouges romanes sur toiture à pente faible (<45%).
- Les serres ou vérandas pourront recevoir un autre matériau.
- Les toitures végétalisées ou retenant les eaux pluviales sont autorisées.
- Les toitures terrasses sont autorisées sur des annexes de petites dimensions (inférieure à 20m² de surface de plancher). En cas de restauration d'un bâtiment, elles ne devront pas être visibles depuis le domaine public.
- Les lucarnes et les chiens-assis sont interdits.

*** Façades :**

- Les façades bois ou autres matériaux, dont matériaux renouvelables, sont autorisés à l'exception des matériaux blancs, brillants ou réfléchissants et sous réserve d'une bonne intégration dans le bâti environnant et de ne pas porter atteinte à la qualité des lieux avoisinants, des sites, des paysages et des perspectives monumentales.

*** Clôtures :**

- Les murets en pierre existants devront être préservés chaque fois que possible.
- Les clôtures seront constituées soit par des murs pleins (1,50m maximum de hauteur), soit par un grillage d'1,50m maximum de hauteur accompagnées d'une clôture végétale de proportion maximum en essences locales. **Sous réserve de justifications liées à la sécurité des personnes, dans le cas où la hauteur**

d'1m50 se révélerait insuffisante pour assurer cette sécurité, les clôtures en murs pleins pourront être surmontées d'un grillage d'un mètre de hauteur maximum.

- Les haies mono spécifiques de résineux à tailler sont interdites.

ARTICLE AUg12 - STATIONNEMENT

Le stationnement des véhicules correspondant aux besoins des constructions et installations nouvelles doit être assuré en dehors des voies publiques.

Il est exigé :

- Pour les constructions à usage d'habitation :
 - *2 places de stationnement par logement.
- Pour les autres constructions, notamment celles à usage de bureaux, commerces et activités :
 - *1 place pour 50m² de surface de plancher.

ARTICLE AUg13 - ESPACES LIBRES ET PLANTATIONS

- Les spécimens les plus nombreux des plantations devront être des essences locales
- Les citernes de gaz ou d'hydrocarbures devront être enterrées ; en cas d'impossibilité technique, elles seront protégées des vues par un masque végétal.
- Dans le cas où une limite de parcelle correspond à une limite naturelle ou agricole, une haie d'arbustes et d'arbres d'espèces locales sera plantée de façon à constituer une lisière et assurer une transition végétalisée avec le domaine naturelle.
- Les haies mono spécifiques de résineux à tailler sont interdites.

SECTION 3 - POSSIBILITE MAXIMUM D'OCCUPATION DU SOL

ARTICLE AUg14 - COEFFICIENT D'OCCUPATION DU SOL

Le C.O.S. applicable est égal à 0,35.